

El paisatge en la *Geografia de Catalunya* de l'editorial Aedos: algunes lectures interpretatives¹

Valerià Paül

*Departamento de Xeografía
Universidade de Santiago de Compostela
v.paul.carril@usc.es*

Resum

La disciplina geogràfica presenta un paper clau en la construcció ideològica nacionalista del paisatge. Amb aquesta premissa de partida, s'analitzen els volums de la *Geografia de Catalunya* de l'editorial Aedos mitjançant una perspectiva hermenèutica. D'entrada, es dedueix que Catalunya hi apareix representada com una nació composta d'una gran diversitat de paisatges, cadascun dels quals s'intenta fixar a escala comarcal. S'interpreta que alguns autors de l'obra semblen lligar la coherència del mosaic paisatgístic català al paper rector que hi exerceix Barcelona. El context en què es publica, la dictadura franquista, implica una contenció de la càrrega nacionalista catalana en el discurs paisatgístic, de manera que aquesta no hi resulta evident.

Paraules clau: paisatge, ideologia, nacionalisme, geografia, Catalunya.

Resumen: *El paisaje en la Geografía de Catalunya de la editorial Aedos: algunas lecturas interpretativas*

La disciplina geográfica presenta un papel clave en la construcción ideológica nacionalista del paisaje. Con esta premisa de partida, se analizan los volúmenes de la *Geografía de Catalunya* de la editorial Aedos mediante una perspectiva hermenéutica. De entrada, se deduce que Cataluña aparece representada en los mismos como una nación compuesta de una gran diversidad de paisajes, cada uno de los cuales se intenta fijar a escala comarcal. Se interpreta que algunos autores de la obra parecen ligar la coherencia del mosaico

1. **Agraïments.** A Roser Majoral i Joan Tort, els meus directors de tesi, per acostar-me als llibres aquí analitzats. A Joan Nogué, per *Els nacionalismes i el territori*, que de nen em va seduir vers la geografia. A Josep M. Panareda, per les passejades per Galícia conversant sobre geografia acadèmica catalana. A Jesús Burgueño, Jaume Font, Rafael Giménez i Capdevila, Maria Herrero, Josep Oliveras, Arnau Queralt, Eduard Rovira i Pere Sala, per raons diferents, però que conflueixen en aquest treball. A José I. Vila, Juan M. Trillo, Xosé M. Santos, Miguel Pazos i Rubén C. Lois, pels centenars d'hores de sucosos debats en la interfície entre la geografia regional, la geografia política i la geografia cultural; als dos primers, també, per la lectura d'una versió anterior d'aquestes pàgines. Als meus amics catalans, a qui enyoro cada dia; sobretot, a Marc Casanova, pertot per tot, ara per la revisió d'aquest text.

paisajístico catalán al papel rector que ejerce Barcelona. El contexto en el que se publica, la dictadura franquista, implica una contención de la carga nacionalista catalana en el discurso paisajístico, de forma que esta no resulta evidente en el mismo.

Palabras clave: paisaje, ideología, nacionalismo, geografía, Cataluña.

Abstract: *Landscape in the Geografia de Catalunya of AEDOS: some interpretative readings*

The discipline of Geography plays a key role in the framing of landscape as a nationalist ideological construction. This is analysed from a hermeneutic perspective in the *Geografia de Catalunya*, a multi-volume collection of writings published by AEDOS. At face value this document portrays Catalonia as a nation consisting of a great diversity of landscapes, each corresponding to one of the *comarques*, a sub-national Catalan territory. It is interpreted that some contributors to the volumes seem to attribute a cohesive role to Barcelona amongst this outwardly fragmented mosaic of landscapes. Given the historical context of their publication, during Franco's dictatorship, these Catalan nationalist views had to be expressed in restrained and subtle ways.

Keywords: landscape, ideology, nationalism, geography, Catalonia.

* * *

Endinsar-se en l'afer del paisatge en la *Geografia de Catalunya* de l'editorial Aedos és una tasca que, de ben segur, permet diverses aproximacions i, alhora, interpretacions variades no coincidents. Així doncs, convé d'entrada assenyalar la naturalesa subjectiva d'aquest text, allunyada de les lectures positivistes sovint dominants en geografia. En aquest sentit, participo de l'òptica del "coneixement situat" de Haraway (1988), que posa en dubte la pretesa neutralitat i imparcialitat de la producció científica. Precisament pel que fa al paisatge, un dels principals experts contemporanis en aquesta matèria ha afirmat que "evidentment, [invalidar l'abordatge científic objectivista] no significa que hom no pugui mantenir un discurs coherent respecte a aquest tema" (Roger, 2008, p. 75).² En tot cas, reconèixer la parcialitat d'un mateix comporta entendre l'obra dels altres –també la *Geografia de Catalunya* de l'Aedos– com un producte subjectiu, per molt asèptica i objectiva que hom la pretengui presentar. Ras i curt, la següent cita resumeix el capteniment d'aquest treball:

"Tot artefacte cultural pot ser llegit i interpretat com a petjada d'una interacció social passada, sense oblidar, com insisteix el paradigma constructivista, que aquesta lectura (en tant que selecció, sistematització i interpretació) és una construcció social i política per si mateixa, en la qual intervé, no només el creador original de l'artefacte cultural,

2. Totes les traduccions al català són pròpies.

sinó l'investigador que el llegeix posteriorment i l'interpreta." (Ruiz Olabuénaga, 1999, p. 123).

Dit això, convé fer un breu esment introductori a l'obra objecte d'estudi per, així mateix, efectuar-ne un paral·lelisme que emergirà de forma repetida al llarg de la present contribució. La *Geografia de Catalunya* de l'Aedos constitueix un assoliment majúscul de l'estudi geogràfic del país, sense igual en altres terres hispàniques i, amb tots els matisos que convindria fer, no ha estat superada. Generacions de geògrafs hem recorregut els tres volums per cercar-hi les claus fonamentals del territori català i rigor en camps temàtics concrets, i no només per fer-ne geografia històrica. La transcendència dels llibres que ens ocupen es fa palesa en geografies de Catalunya posteriors, com ara Majoral (2002), Panareda (1996, 1997) o Lorman i Planas (1983), les quals presenten evidents enfocaments i continguts coincidents amb l'obra de l'Aedos.

La *Geografia de Catalunya* de l'Aedos representa quelcom equivalent al que el *Tableau de la géographie de la France* de Vidal de la Blache (1903) suposa en el cas francès. Ara bé, no es pot passar per alt que la geografia de Catalunya mai no ha estat transmesa de forma persistent pel sistema escolar d'un estat-nació assentat i gelós de la seva identitat com ha ocorregut a França, o a Espanya. Així, el *Tableau*, i la seva anàlisi magistral d'Ortega Cantero (2005), seran el nostre mirall. Tant, que pensem que les paraules següents sobre el *Tableau* són també aplicables a l'obra objecte d'estudi:

"El *Tableau* no només va establir un veritable paradigma de la recerca monogràfica regional; va oferir a més a més, alhora, una nova manera d'entendre –i legitimar– el fet nacional, l'entitat històrica de la nació." (Ortega Cantero, 2005, p. 43-44).

La quantitat i qualitat de recerques sobre el *Tableau* que Caballero (2009, 2013), Lencioni (2009) o Ortega Cantero (2005) esmenten com a antecedents dels seus propis treballs no únicament proven la influència d'aquell llibre per a la posteritat com a referent disciplinari seminal, sinó també el rèdit que anys després se'n pot treure repetidament des d'una perspectiva analítica. Les properes pàgines pretenen fer quelcom de similar amb la *Geografia de Catalunya* de l'Aedos. Em centraré en el concepte de paisatge que se'n desprèn, que no entenc com a casual, com tampoc és fortuït el que traspua del *Tableau* (Caballero, 2009; Ortega Cantero, 2005).

Aquest escrit es deriva d'una conferència a la Societat Catalana de Geografia.³ D'entrada, aporta les coordenades teòriques i metodològiques de partida, que condicionen el treball efectuat. Després proposa algunes lectures de l'obra objecte d'estudi, estructurades en quatre apartats successius.

3. La conferència que desemboca en aquest article va tenir lloc el 3 de març de 2016 a l'Institut d'Estudis Catalans. Vegeu-ne la ressenya de Josep Oliveras: <http://scg.iec.cat/Scg9/Scg92/S91771.htm> [Consultat 30/3/2017.]

1. Claus teòriques

1.1. Paisatge, ideologia i nacionalisme

Ara per ara, pot semblar sobrer escriure un apartat sobre el concepte de *paisatge*. Se n'ha parlat tan a bastament des del Conveni Europeu de 2000 que resulta reiteratiu tot el que se'n pugui dir. Tanmateix, sobta la persistència de la visió objectivista, que es vesteix de veritat absoluta i considera que el *paisatge* només és abordable a través de mecanismes quantitius –de mètriques, índexs i mesures ajudats per un ús acrític i hiperbòlic dels sistemes d'informació geogràfica–. Aquestes tècniques creen un garbuix considerable, donen lloc a una confusió conceptual d'alçada i desemboquen en la indistinció sistemàtica entre *paisatge*, d'una banda, i *medi ambient*, *ecosistemes* o *hàbitats*, de l'altra. D'aquí que convingui d'entrada una definició de *paisatge* escaient: “una realitat física i la representació que culturalment en fem; [...] la fesomia externa i visible d'una determinada porció de la superfície terrestre i la percepció individual i social que genera; [...] un tangible geogràfic i la seva interpretació intangible.” (Nogué, 2017, p. 7). Per a més precisions conceptuals, hem intentat desenvolupar a fons aquesta comprensió del concepte a Paül *et al.* (2011) i Paül i Labraña (2013).

La “segona dimensió” composta de representacions, percepcions i interpretacions no és, convé insistir-hi, prescindible de cap de les maneres. Resulta amb justesa consubstancial al *paisatge*. D'entre les diverses escoles, línies i perspectives que s'hi atansen, aquí ens interessa el paisatge entès com a ideologia. Mitchell (2008, p. 162) va parlar, amb guions, d'una “*landscape-as-ideology school*”. Advertia, per cert, que, sense negar un valor capital al paisatge com a ideologia entesa en un sentit immaterial i intangible, no es pot perdre de vista que el paisatge també és compost de matèria física voluble, modelable i afaïonada per aquesta mateixa ideologia. Però què és la ideologia?

“El conjunt de les representacions socials, de les imatges, dels símbols i de les idees, dels valors i de les creences que caracteritzen un grup social en un moment donat de la seva història.” (Di Méo i Buléon, 2005, p. 112).

El paisatge s'entén, per tant, com a ideologia lligada a un territori. Com les imatges i les idees que hom té sobre aquell territori i com les creences i els valors que hom hi projecta, culturals i socials en tant que humanes. La següent cita hi toca de mig a mig:

“Les mirades del paisatge –i el propi paisatge– reflecteixen una determinada forma d'organitzar i experimentar l'ordre visual de les coses en el territori, una «ideologia visual». Així, el paisatge contribueix a «naturalitzar» i «normalitzar» les relacions socials i l'ordre territorial establert.” (Nogué i Albet, 2008, p. 185).

De l'ampli espectre possible d'ideologies, en aquestes pàgines ens interessa el nacionalisme, que, com ja fa més de dues dècades es va apuntar, crea un “reguitzell de llocs d'identificació col·lectiva” (Nogué, 1991, p. 89) que són

paisatges en tant que projeccions “nacionals” en aquests indrets. Aquest mateix autor ha anat elaborant successivament l'argument de la relació entre nacionalisme i paisatge i ha escrit, més recentment: “Per al nacionalisme, més que per a qualsevol altre fenomen social, el paisatge és un receptacle del passat inscrit en el present.” (Nogué, 2006, p. 208).

De tota manera, l'aproximació nacionalista al paisatge no consisteix només en una plèthora d'indrets triats que d'alguna manera doten el nacionalisme d'una forma geogràfica tangible que pot ser visitada, fotografiada, filmada, recordada, etc., sinó també “imatges de la nació”, “exemplars d'ordre moral i d'harmonia estètica” (Daniels 1993, p. 5). Tal com han explicat Nogué (1991) i López Sáñez (2008), entre d'altres, el nacionalisme s'apropia d'un territori; en tant que aquest és impregnat de cultura, creat com a discurs i com a imaginari, emergeix el paisatge en totes les seves dimensions.

Hi ha llibres sencers que treballen en aquesta direcció, per exemple Darby (2000), que analitza com la identitat britànica –o, millor dit, l'anglesa– ha enlletit des del segle XVIII un determinat paisatge ideal com a nacional, a través d'una revisió d'una llarga nòmina d'autors, entre ells força poetes, però també de l'estudi de materials diversos com ara plànols de jardins, anuncis de publicitat, gravats i quadres. Aquest esforç des de les elits no sempre ha estat correspost per les classes mitjanes i baixes, que se n'han sentit excloses, com l'estudi de la implantació dels primers parcs nacionals britànics demostra. De fet, queda clar que arreu els primers parcs nacionals –i convindria qüestionar-se fins a quin punt també els posteriors, els actuals inclosos– van ser un intent del poder per fixar uns paisatges nacionals reconeguts. En el cas espanyol ho demostra Picos de Europa, en origen Covadonga (García Álvarez, 2013).

1.2. Geografia, ideologia, paisatge i nacionalisme. I un apunt sobre Catalunya i Espanya

La geografia, com qualsevol altra ciència social, està amarada d'ideologia. Sovint hom l'ha volguda presentar com una disciplina purament objectiva, però aquesta pretensió és del tot interessada. Yves Lacoste va ser especialment sagaç respecte a això i, més enllà de les evidents derivades geopolítiques del seu assaig, convé subratllar-ne ara les consideracions que feia pel que fa a la geografia escolar. Obligatòriament cursada per la ciutadania de tot país del planeta en algun moment de la seva vida escolar, té com a missió fonamental, i això és vàlid encara avui dia, “la il·lustració i l'edificació del sentiment nacional” (Lacoste, 2008, p. 57). Lacoste ho analitzava en el mapa patri, però el paisatge sempre hi ha tingut un paper de primer nivell.

Per posar un exemple concloent, en un treball recent he analitzat com, a Espanya, diversos manuals escolars de geografia van reproduir durant dècades la presència d'una serra inexistent al sud-est de Galícia, però que –una còmoda casualitat– se suposava que feia de frontera entre Espanya i Portugal (Paül, 2016).

Vet aquí un exemple clar d'un paisatge inventat aparegut per la força d'una geografia plenament ideològica, en aquest cas nacionalista. De nou, la recerca acumulada al voltant del *Tableau* ens permet comprendre-ho de forma general:

“La caracterització geogràfica de França, d'igual manera que, a una altra escala, la de les unitats menors, regionals o comarcals, que la componen, es tradueix en termes fisiognòmics, s'expressa en el paisatge. Les relacions geogràfiques que han conformat històricament la identitat nacional han quedat inscrites en el paisatge. [...] Vidal de la Blache cerca en les traces fisiognòmiques, en les petjades i els signes del paisatge, les claus del caràcter històric i nacional de França.” (Ortega Cantero, 2005, p. 25-26, 28).

Així doncs, el *paisatge* de la geografia vidaliana és, també, ideològic en tant que contribueix a la construcció d'una determinada idea de nació. Per tant, es carrega de nacionalisme. Sens dubte, podem cercar geògrafs anteriors a Vidal de la Blache que connectessin nacions i paisatges, com ara Ratzel, però cal no perdre de vista que *paisatge* en si mateix no constituïa un concepte central per a aquest autor vuitcentista, com tampoc ho era *nació*.

“El vincle espiritual amb el sòl resideix en l'hàbit de viure plegats, en el treball comú i en la necessitat de protecció. L'hàbit de viure plegats esdevé consciència nacional; ella agrupa milions d'homes [...]. L'hàbit de viure plegats no lliga pas només el poble amb si mateix, sinó també amb el seu sòl on són enterrades les generacions passades. D'aquí la sacralització de certs llocs que sovint teixeixen vincles molt més forts que el mer hàbit de viure plegats o el treball en comú.” (Ratzel, 1987, p. 66).

Malgrat determinades excepcions, a Espanya la càrrega ideològica nacional(ista) de la geografia acadèmica d'ençà la dècada de 1970 ha estat un tema en guaret. Capel (1976) explicà clarament que, fins a aquella dècada, la geografia acadèmica va ser força complaent amb el règim franquista, no cal dir que de tall nacionalista (espanyol). El correlat galleg d'aquella genealogia, per posar d'exemple un territori que em toca de prop, ha estat interpretat per Constenla (2005) com una tensió constant entre el nacionalisme espanyol i una manera de fer que intenta obrir-se pas en clau gallega –no necessàriament nacionalista gallega–.

En tot cas, manca un relat del que s'ha esdevingut en aquesta línia les darreres dècades a Espanya, més enllà d'alguna crítica a la influència del nacionalisme (no espanyol) a l'escola secundària per part de García Álvarez (2009) i d'un recent treball col·lectiu de Gómez Mendoza, Lois i Nel-lo (2013) sobre la crisi de l'anomenat “estat de les autonomies” en què, per cert, hi dominen les contribucions amb regust català, del Principat i dels altres països amb què compartim domini lingüístic. Dit sigui de passada, penso que no existeix una valoració general i detallada de la interrelació del nacionalisme català i la geografia acadèmica catalana, més enllà de la frase de Font (2013, p. 34) quan diu que “és des d'[una] perspectiva nacional des de la qual s'ha dut a terme la major part de la producció geogràfica contemporània [a Catalunya] [...], també una part important de la geografia universitària”. Però convindria saber de quina manera ha actuat aquesta “perspectiva nacional”, en línia amb la reflexió d'Hernando

(2001) sobre les obres de Francesc Flos i Pere Blasi publicades a inicis del segle xx i alguns dels seus epígons. Tanmateix, no conté aquella anàlisi consideracions respecte del paisatge transmès per aquests llibres, almenys de forma explícita:

“Per reforçar els seus mèrits i convèncer de la necessitat del seu aprenentatge, alguns dels fenòmens descrits han estat evocats de manera lírica per il·lustres poetes i creadors. Així, Montserrat, el Pirineu, els seus rius, la Costa Brava són manifestacions del paisatge de Catalunya que cobren el caràcter de memorables, objectes de fervor, respecte, admiració. Gràcies a la presència de fotografies amb la seva imatge, aquests llocs i escenaris es converteixen en realitats culturals dotades d'un significat especial, ja que han estat triades, destacades i evocades per artistes diversos. D'aquesta manera, aquests llocs van esdevenint icones culturals que els excursionistes i viatgers visiten, experimenten i exalten, sacralitzant-ne la seva bellesa i proclamant-ne el seu encant.” (Hernando, 2001, p. 84).

Al seu torn, Nogué (2005) explicà la conformació dels dos grans canons paisatgístics catalans, el d'arrel modernista i el d'arrel noucentista, tot correlacionant-los amb diferents sensibilitats nacionalistes (i culturals). Alhora, n'assajà una projecció dialèctica fins a l'etapa de l'actual Generalitat restablerta. Ara bé, en aquell treball clau de Nogué (2005) la geografia acadèmica no apareixia, en el d'Hernando (2001) trobem a faltar una consideració específica del paisatge i convé explorar la idea genèrica apuntada per Font (2013). Aquí rau el punt de partida de la temptativa d'interpretació aplicada a la *Geografia de Catalunya* de l'Aedos en les properes pàgines.

2. Breus apunts metodològics

Caballero (2009, 2013) ha insistit sobre la conveniència de l'hermenèutica com a via per intentar entendre la construcció paisatgística realitzada per la geografia en el passat, tant pel que fa al *paisatge* en concret com quant a les obres de *geografia* que podem considerar clàssiques. La seva anàlisi del *Tableau* en prova la pertinència.

D'acord amb aquest autor, l'aproximació hermenèutica proposa que l'interpret actual –en aquest cas, qui subscriu aquestes pàgines– actualitzi i faci present el sentit textual original, un sentit que d'altra banda ja ha estat actualitzat i fet present diverses vegades. Alhora, el sentit transmès i actualitzat arriba també als receptors de la interpretació –en aquest cas, els lectors–, que d'aquesta manera esdevenen participants del procés. Per tant, l'hermenèutica implica establir un diàleg al voltant d'un text, acceptant-ne múltiples relacions recíproques. Aquesta és l'actitud que guia les properes pàgines, les quals s'han inspirat en el treball de Caballero pel que fa al *Tableau*.

Com a darrera precisió, convé dir que aquest text ofereix algunes de les lectures esbossades a partir de les claus teòriques i metodològiques acabades d'explicar. S'estructuren en quatre apartats que van fent esment a materials

textuals i gràfics extrets dels tres volums de la *Geografia de Catalunya*. Les respectives referències es llisten al final, en un apartat de corpus textual. Pel que fa a les imatges, el peu de foto n'intenta aclarir l'autoria quan és possible.

3. El paisatge, un concepte central

Estem d'acord que la *Geografia de Catalunya* de l'Aedos “venia a completar [...] l'empresa de dotar el territori de Catalunya d'un conjunt de monografies comarcals, inspirada [...] en el model de l'escola geogràfica de Paul Vidal de la Blache” (Nel-lo, 2009, s.p.). Si el *Tableau* vidalià constitueix un trencaclosques de petites monografies *regionals* –d'una desena de grans regions– i *comarcals* –els centenars de *pays* que hi apareixen citats, caracteritzats i delimitats–, la *Geografia de Catalunya* de l'Aedos ofereix en dos volums de més de 1.300 pàgines una impressionant “geografia comarcal”, així anomenada. Ara bé, aquesta constatació ha ocultat que el *paisatge* presenta, també, un rol fonamental en l'obra. Vegem de quina manera.

D'entrada, el paisatge és objecte d'un text autònom, a càrrec de Solé (1958a, p. 269-278), cosa que manca a les geografies de Catalunya posteriors que he tingut l'ocasió d'analitzar. Anomenat “El paisatge geogràfic. Assaig de síntesi. El paisatge i les grans regions fisiogràfiques”, ha passat força desapercebut en relació al més conegut, i citat, “Introducció a l'estudi de les comarques catalanes. La comarca com a unitat geogràfica” (Vilà, 1964a, p. 9-21), quan ambdós tenen transcendència per a l'organització dels dos volums comarcals del llibre. D'alguna manera, en aquest país hi ha una obsessió tal per la divisió comarcal –sobretot per criticar-la (Font, 2008)–, que sempre se la cerca als llibres del passat, *Geografia de Catalunya* de l'Aedos inclosa. Però una lectura atenta suggereix que hi emergeix un altre concepte substantiu: el paisatge.

D'acord amb Lencioni (2009, p. 106), per a Vidal *paisatge* i *fisiognomia* són conceptes diferents, car el primer s'associa als *pays* però el segon a les *regions*. Per a Solé (1958a), i en general tota l'obra que ens ocupa, podria semblar que també, atès que les set grans regions establertes són anomenades “fisiogràfiques”, no “paisatgístiques”. Ara bé, l'anàlisi curosa del text relatiu a aquest aspecte ens revela que s'empren com a conceptes indistints, sense teoritzar una diferència escalar entre una i altra categoria. És més, Solé (1958a, p. 272) directament les iguala: “les zones de paisatge, o sia les grans regions fisiogràfiques”. Sigui com vulgui, la presència de la paraula *paisatge* al llarg del llibre és constant i cal no perdre de vista que, per a un dels principals teòrics de la matèria, la pròpia literalitat del concepte ja denota una intenció, és un “primer criteri” per poder parlar de “cultura paisatgística” (Berque, 2009, p. 60).

La definició més explícita que pensem que l'autor del capítol monogràfic dona de *paisatge* és la següent:

“Relleu, clima i vegetació són [...] els tres factors fonamentals que determinen el que pot anomenar-se paisatge natural [...]. Aquesta concepció és la que ha determinat la moderna ciència del paisatge [...], independentment de qualsevol interpretació subjectiva o lírica. Ara bé, per al geògraf aquest paisatge, però, no és més que l'escenari o el medi ambient damunt del qual es mou l'home [...]. Tota una sèrie de fets [...] modifiquen de vegades substancialment el paisatge natural originari, transformant-lo en un paisatge més o menys profundament humanitzat.” (Solé, 1958a, p. 269).

Aquesta aproximació és plenament vidaliana i saueriana, tot recordant que Sauer era deutor de Vidal en aquest punt. M'interessa el matís “independentment de qualsevol interpretació subjectiva o lírica”, perquè evidencia la voluntat –ingènua– de fonamentar l'estudi del paisatge en suposades raons objectives. Es tracta d'una pretensió, com hem vist més amunt, inversemblant, però és paradoxal si tenim en compte alguns dels propis passatges de l'obra que tindrem ocasió de resseguir d'ara en endavant. Un text triat a l'atzar, sobre el Priorat, ho revela sense necessitat de fer-ne cap nota al marge:

“Vist des de dalt d'una de les eminències perifèriques, hom destria clarament «amb obscurs matisos, a manera de gegantines onades d'un mar embravit», segons la frase de Mallada, el joc de muntanyoles sinuoses, camuses i arrodonides que constitueixen la clapa paleozoica característica del Priorat. Llur to negrenc ofereix un contrast viu amb les grans masses clares, a voltes rosades, grogues, cendrosenques o blanquinoses dels calcaris i els conglomerats de les ereccions que els rodegen, les quals amb llurs impressionants cingleres semblen confinar-les dins el trau d'un amplíssim avenc. Aquell onatge obscur, d'orientació diversa, no és constituït per veritables muntanyes, ni contraforts, sinó per simples careners deixats entre buc i buc dels cursos d'aigua que, procedents de les dues branques de la Serralada Prelitoral o sorgits de la massa paleozoica mateixa, s'ajunten entre ells i en definitiva aporten el doll resultant al riu Siurana.” (Iglésies, 1968, p. 143).

En termes generals, el fet que les regions fisiogràfiques en què s'estructura el llibre i que responen a criteris paisatgístics (sobretot el relleu, el clima i la vegetació) es passin per l'“embut” de la divisió comarcal de 1936 és revelador. Així, d'una “moderna ciència del paisatge” pretesament objectiva, enunciada en el capítol monogràfic, es transita en apartats successius a una regionalització paisatgística que es basa en una divisió territorial establerta amb d'altres criteris i finalitats. En efecte, la divisió comarcal de 1936 (amb alguns conglomerats comarcals i les comarques establertes més enllà dels límits principatins de 1659) és l'esquema regional i paisatgístic bàsic de l'obra –vegeu l'apartat proper–, però també de la seva combinatòria en resulten les “grans regions fisiogràfiques” finalment seguides al llibre (fig. 1). I més enllà d'un estoic “ens ha semblat que, com a solució [...] provisional, però pràctica, el millor era inclinar-nos pel mapa de les comarques [de 1936]” (Vilà, 1964a, p. 20), no s'hi troba una justificació metodològica més.

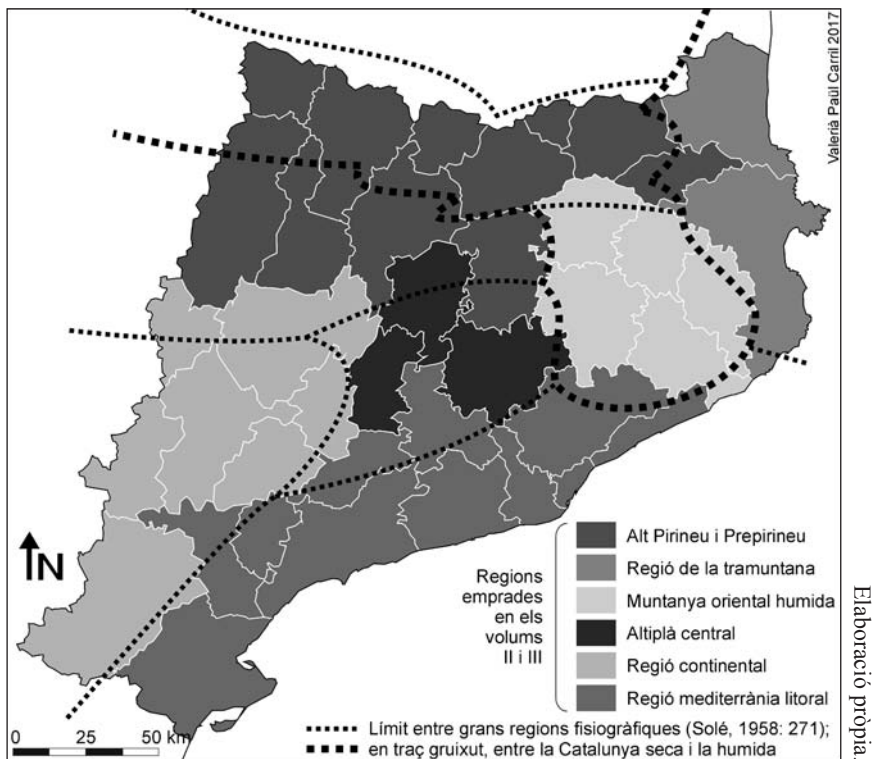
Tal com es pot veure a la figura 1, no es tracta només que hi hagi certes desavinences degudes al fet que comarques del 1936 quedin partides entre grans paisatges (“grans regions fisiogràfiques”), com seria el cas de la Noguera, de la

Ribera d'Ebre o del Solsonès, sinó que hi ha comarques gairebé senceres que s'atribuïen a un conjunt però que, pàgines després, apareixen en un altre (cas de l'Anoia, la Conca de Barberà o del Vallespir). Aquesta mena de canvis obliguen a justificar-se al llarg de l'obra, com ara a les següents ratlles: “El Ripollès i la Garrotxa, malgrat llur caràcter pirinenc, seran estudiats amb les altres comarques que constitueixen la que hem anomenat Regió de la Muntanya Oriental Humida.” (Solé, 1964a, p. 26).

Curiosament, el text de la introducció al Pirineu s'anomena “Les tres grans regions pirinenques” (Solé, 1964a, p. 25-30) i no dubta a encabir-hi, a més de l'Alt Pirineu i el Prepirineu, la Muntanya Oriental Humida, que després apareix en un bloc a part (fig. 1); sigui dit de passada, resulta dubtós que la Selva o el Gironès es puguin considerar contrades pirinenques. En tot cas, regions paisatgístiques que es presenten d'entrada com a homogènies, després han de ser molt matisades. Vet aquí uns exemples:

“La regió està mancada d'unitat estructural i comprèn un conjunt de relleus muntanyosos molt heterogenis diversament orientats [...]. La unitat fisiogràfica de la regió no li prové, doncs, de l'estructura geològica, ni tampoc de la seva unitat hidrogràfica [...]. L'homogeneïtat li prové més aviat del clima i especialment de l'acció del màxim pluviomètric oriental que s'estén sobre la Serralada Transversal. Aquesta uniformitat climàtica dóna origen a un tipus de paisatge vegetal que té molt poc de mediterrani,

Figura 1. Delimitació dels grans conjunts paisatgístics de la *Geografia* de l'Aedos.



malgrat la proximitat al mar, i així mateix a unes activitats agrícoles i ramaderes i a una dispersió del poblament pròpies d'una regió de clima humit. Altrament, la industrialització força accentuada de la regió [...] ha contribuït a donar-li uns trets humans que reforcen la seva personalitat fisiogràfica.” (Solé, 1964b, p. 333).

“[E]l conjunt de l'Altiplà Central no presenta pas l'homogeneïtat que, de bell antuvi, podríem creure. [...] [P]er evitar aquesta falsa impressió, hom havia parlat ja de la Depressió Central com d'una plana heterogènia.” (Vilà, 1964b, p. 463).

Sobta al llarg d'aquest capítol monogràfic de paisatge una al·legoria constant de la diversitat que, com acabem de veure, s'escampa després per les diferents regions fisiogràfiques. Però tal vegada és en el text específic inicial en què la reiteració sobre l'heterogeneïtat és més evident. Per posar-ne tres breus mostres il·lustratives:

“De la distribució geogràfica de cada un d'ells [relleu, clima i vegetació] i del seu acoblament en els distints sectors de la nostra terra, en resulta la gamma variadíssima dels paisatges catalans. [...]”

Els trets més acusats del paisatge català són la diversitat i el to francament mediterrani que respira la major part del país. De la diversitat, ja se n'ha parlat [a] bastament. [...] [A] Catalunya, l'home, subjecte de l'activitat geogràfica, s'ha mogut damunt d'un medi variadíssim, el qual, amb la seva acció, ha contribuït a fer més divers encara.” (Solé, 1958a, p. 269, 270, 278).

Aquesta constatació punyent de la diversitat paisatgística del país és en línia amb la matriu vidaliana. Tal com refereix Ortega Cantero (2005, p. 28), per a Vidal “[e]l que millor caracteritza la fisiognomia del conjunt de França és [...] la «varietat»”. I, d'igual manera que en el referent francès, en el nostre cas es pot afirmar que “aquesta varietat és la primera traça fisiognòmica, la primera expressió visible de la personalitat geogràfica” (*op. cit.*) de Catalunya. Resulta curiós com aquests treballs semblen “competir” per determinar quin territori presenta més diversitat,⁴ però interpretem que aquesta tenaç defensa de l'heterogeneïtat pot estar responent a una íntima voluntat transcendent: vincular la identitat catalana a la “gamma variadíssima dels paisatges”. Un altre autor fonamental de l'obra que ens ocupa ho evidència:

“Aquest finisterre català condensa en un espai reduït –no gaire més de 250 quilòmetres de llarg– tota una gamma de diversitats sorprenents; es produeix en aquesta regió com una compressió de relleus i estructures, de climes i de vegetació; és una mena de mosaic. Hi ha poques regions europees que hagin fet néixer tants noms de comarques [...]” (Deffontaines, 1958, p. 18).

D'acord amb Caballero (2009), la imatge té un paper de primer ordre en el *Tableau*. Vidal partia d'una experiència visual per atansar-se als paisatges de cada regió o de cada *pays*, que en primer terme descomponia en elements, per

4. Terán (1978, p. 5) hi va participar de ple: “Espanya és també varietat, en tan alt grau com pot ser la francesa; però la diferència consisteix en què la varietat a França és més matisada, són més grans les graduacions i més atenuades o reduïdes a extensions menors els contrastos; en tant que a Espanya és més acusada, fins al punt que a la nostra geografia, més que de varietat, pot parlar-se de contrastos”.

després poder-ne explicar el conjunt a través d'una narració. Així, "l'operació, aparentment trivial, de descriure una imatge, té un gran potencial hermenèutic" (Caballero, 2009, p. 5), de manera que la narrativa descriptiva i explicativa actua com a reconstrucció hermenèutica. Aquesta fórmula és idèntica a la *Geografia de Catalunya* de l'Aedos, però multiplicada. En efecte, el desplegament de fotografies, blocs-diagrama, dibuixos (aquarel·les, carbonets, ploma, etc.), croquis cartogràfics, mapes, etc., tots acompanyats d'uns peus d'imatge d'una precisió i d'un "potencial hermenèutic" magnífic, és fora de mida. La nostra obra supera de llarg la imatgeria vidaliana. I això es fa sobretot al servei del paisatge.

Els exemples d'aquesta rellevància de les imatges a efectes del paisatge hi són innumbrables. Pensem que un dels casos de referències creuades entre fotografies pot evidenciar-ho de forma contundent, no només per la precisió dels textos del peu, sinó sobretot pel joc de comparacions que genera un diàleg directe amb el lector (fig. 2). Quina millor manera de comunicar la diversitat paisatgística del país?

4. Comarques i paisatges

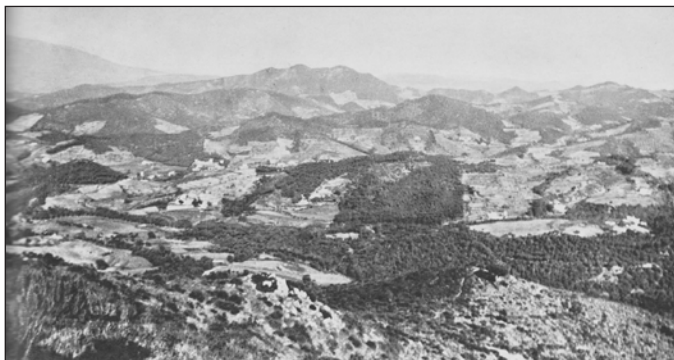
Tal com he esmentat més amunt, Nel·lo (2009) considera les 39 monografies comarcals⁵ representades en la figura 1 com l'assoliment màxim de la *Geografia de Catalunya* de l'Aedos. Resulta rellevant comprovar com aquestes monografies concedeixen al *paisatge* un paper clau per caracteritzar les comarques. Segurament, aquesta tasca forma part de l'objectiu general de l'obra expressat en la següent frase: "la nostra missió és la de donar un contingut veritablement geogràfic a cadascuna d'aquestes comarques i a cadascun d'aquests noms comarcals" (Vilà, 1964a, p. 21). Sembla com si calgués "confirmar", a través de la detecció d'un *paisatge comarcal* típic, la unitat comarcal que la divisió de 1936 va basar en altres criteris; com si fos necessari fer-ne una "derivada paisatgística". Un fragment relatiu a una comarca en concret, la Cerdanya, ens ho pot il·lustrar:

"Qualsevol que sigui el camí emprès, en arribar a Cerdanya l'espectacle i la sorpresa són sempre els mateixos: enmig d'altres muntanyes poblades de boscos i cobertes de neu bona part de l'any, s'obre una extensa plana verdejant damunt la qual s'estenen els camps de blat i les prades, emmarcats geomètricament per cledes vives i fileres de verns i pollanques, poblada de llogarrets que s'adossen al peu de la muntanya i formen un cinyell gairebé continu." (Solé i Vila, 1964, p. 211).

L'equació entre comarques i paisatges és de fet directament verbalitzada a la introducció general als llibres, que al·ludeix a les "comarques corresponents a

5. Les comarques de 1936 eren 38, però les monografies dels volums II i III n'agrupen força i se'n creen ad hoc a la Franja de Ponent i a la Catalunya del Nord, més Andorra. El mosaic resultant, que suma la xifra de 39, afavoreix aquelles que trenquen els límits principatins de 1659 (la Ribagorça, la Cerdanya, etc.), cosa que també succeeix amb quatre de les sis regions fisiogràfiques (fig. 1). D'altra banda, les "comarques agrupades" de l'obra que estem analitzant –el Penedès, el Baix Ebre, etc.– recorden de voltes les 29 de 1931 (Vila, 1977, p. 130-137; Burgueño, 2003, p. 92-95), que tal vegada eren més "paisatgístiques" que les de 1936.

Figura 2. Tria d'imatges del paisatge català.



[2.1] “*Les muntanyes del Maresme des del castell de Palafròls.* Rellus granítics suaus amb bosc de pins i alzines retallats pels conreus. Paisatge típic del litoral mediterrani. Compareu-ho amb les fotografies aèries de [2.2], i per contrast amb les de [2.3] i [2.4].”



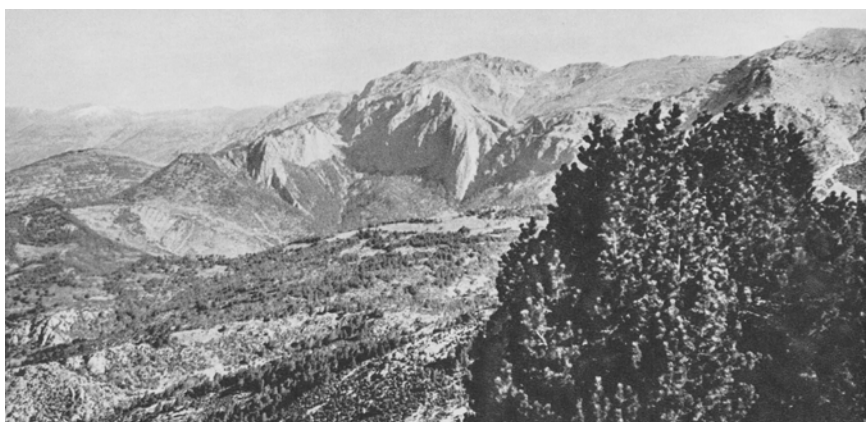
[2.2] “*El litoral mediterrani: el Vallès entre Lliçà d'Amunt i Lliçà d'Avall.*

La fotografia aèria permet de veure els retalls residuals de bosc delimitat pels conreus de secà, constituïts sobretot per camps de cereals i algunes vinyes. Ran del riu Tenès, conreus hortícoles. Compareu-la amb la fotografia de [2.1].”



[2.3] “*Evolució morfològica del Pirineu durant l'Era Terciària.* [...] Residus de la peneplana, en el massís del Puigmal.

La fotografia aèria permet de veure la posició interfluvial d'aquest planell, atacat per la xarxa hidrogràfica d'ambdós costats; el bosc no arriba a la superfície superior, elevada a uns 2.400 metres.”



[2.4] “*El Prepirineu de tipus mediterrani des de les proximitats dels Rasos de Peguera (el Berguedà).* Al centre, relleus calcaris amb la serra d'Ensija, pobres de vegetació, amb boscos de pins de muntanya en les clotades més margoses, com en la del centre, corresponent a l'Aigua de Valls.”

Font: Solé (1958a, p. 269; 1958a, p. 272; 1958b, p. 78; 1958a, p. 276); fotografies, respectivament, de D. Aloy; Arxiu de l'Institut de Geologia de Barcelona; Sirrea-Jené i D. Aloy.

cada una de les ben definides unitats de paisatge, [...] [amb] una gran personalitat [...], [que] tenen la seva fesomia ben marcada.” (Deffontaines, 1958, p. 18). Ara bé, les contradiccions emergeixen arreu, no únicament, com ja he explicat, perquè les grans regions fisiogràfiques parteixen algunes d'aquestes comarques, sinó també perquè moltes contenen una diversitat paisatgística impossible de dissimular. Així, es genera una tensió argumental constant entre cercar el *paisatge comarcal* i reconèixer la dificultat que suposa trobar-lo. Un fragment que ho mostra en un primer grau és el següent, sobre les Garrigues: hom hi detecta quina és la personalitat paisatgística comarcal, però alhora cal reconèixer les divergències entre la delimitació de 1936 i el seu paisatge homònim.

“El nom evoca un paisatge natural intermedi entre les estepes típiques de la Regió Continental i les pinedes del Sistema Mediterrani. Però el que dóna personalitat a les Garrigues no és tant una formació vegetal com el medi natural transformat per l'home. És un veritable bosc d'oliveres [...] que vesteix els turons i els pendents i els fons de les valls afaïçonats pacientment per l'home [...]. Ara, bé que aquesta personalitat hagi estat observada i reconeguda de temps llunyà, la comarca no coincideix exactament amb el paisatge esmentat.” (Perrin i Pita, 1964, p. 557).

Quelcom similar esdevé amb els textos següents, sobre el Vallès o el Penedès. D'entrada se'n concreta el caràcter general i després se n'introdueixen alguns matisos: en el primer cas entre occident i orient; en el següent, entre tres àrees de mercat. En cap cas, però, es qüestiona la unitat paisatgística comarcal:

“Plana lleugerament ondulada, solcada per distint corrents d'aigua que baixen de les muntanyes que l'envolten per tots costats, és una comarca característica, ben coneguda i delimitada. [...] En el costat oriental de la plana, hi predomina l'agricultura, per a la qual troba més facilitats a causa d'ésser més plujosa [...], mentre que la part occidental ben aviat s'ha especialitzat intensament en la indústria, que ha arribat a assolir un nivell extraordinari en les dues principals poblacions del sector: Sabadell i Terrassa. Així i tot, la plana del Vallès que anomenarem Occidental ha estat també agrícola, secanera sobretot, i al peu de les muntanyes hi dominen més els conreus arboris.” (Llobet, 1968, p. 363-364).

“El Penedès és una de les comarques de més acusada personalitat de Catalunya. Passant el coll d'Ordal –de Barcelona cap a Tarragona– el viatger s'adona d'un canvi en el paisatge: els plans voltats de marges, els petits promontoris, les muntanyes de la llunyania, la major sequedat del clima i el predomini de la vinya, donen des de l'Ordal fins més enllà del Vendrell una nota peculiar a tota la contrada. [...] Amb uns límits més o menys precisos, la realitat comarcal s'imposa. La història ha corroborat aquest fet geogràfic [...]. Dintre d'unes característiques comunes hom pot, tanmateix, percebre diferències naturals que, reforçades per fets històrics i econòmics, abonen la divisió en subcomarques. Aquestes s'estenen entorn de les viles més importants: Vilanova, Vilafranca i el Vendrell. No són únicament divisions administratives: els homes d'aquestes tres viles tenen fins i tot un accent propi en el parlar, perfectament identificable per a una orella una mica fina.” (Giralt, 1968, p. 289-290).

Ara bé, sovint la “quadratura del cercle” sembla impossible, ja que la comarca respon a relacions funcionals i cercar-ne un correlat paisatgístic és una tasca abocada al fracàs. El següent fragment sobre el Baix Ebre (incloent-hi el Montsià) ho prova:

“El Baix Ebre és una creació del riu, que li serveix d'eix d'unitat, en l'aspecte físic; en l'històric i humà és obra d'una ciutat: la Tortosa medieval. [...] És per això que hom ha anomenat sempre tortosins els habitants de la comarca del Baix Ebre, sense excloure'n els de les terres del Montsià. Es tracta, doncs, d'una veritable unitat històrica, econòmica i cultural establerta, en canvi, sobre terres diverses fins a l'exageració: muntanyes seques i pelades, i muntanyes de bosc; planes de cascallar i la inacabable plana de sauló del delta; el faig i el taronger; aglomeracions humanes en espais reduïts i centenars de quilòmetres quadrats sense un poblador fix [...]. Per tant, també, contrast de societats: l'oposició entre la Vall, conservadora i una mica rutinària, lligada a unes formes de vida seculars i, per altra part, les gents arriscades i un xic imprevisores de la Ribera, autèntic aiguabarreig humà, és el tema principal de l'actual dinàmica de la comarca tortosina.” (Trullén, 1968, p. 113-114).

De fet, just després d'aquest fragment s'obre un epígraf que s'anomena “Cinc paisatges i una sola comarca”, que evoca aquest mateix argument: hi ha quelcom que fa sostenir que la comarca és una i fins i tot s'apunta que això inclou el paisatge –“el riu li serveix d'eix d'unitat”–, però necessàriament s'ha de descompondre en diversos paisatges. Aquests intents de cercar la identitat comarcal ens fan recordar el cèlebre passatge en què Vidal, amb un punt desesperat, va haver d'admetre que la unitat de França no es deu a la geografia, sinó a quelcom inexplicable científicament, que, reproduït en francès, en manifesta millor la impotència: “*C'est un je ne sais quoi qui flotte au-dessus des différences [...]. Il les compense et les combine en un tout.*” (Vidal de la Blache, 1994, p. 92). En tot cas, convé no perdre de vista que el propi Vidal de la Blache (1993, p. 246) va sostenir que els *pays* (equivalents en gran mesura a les nostres comarques) es corresponen amb “certs paisatges”: de nou, en certa manera Vidal pot estar darrere dels *paisatges comarcals* de l'Aedos.

Com hem vingut observant, les copioses imatges es posen al servei del paisatge, en particular de la detecció i comunicació d'aquest *paisatge comarcal*. Més enllà de les fotografies amb aquest propòsit, convé fixar l'atenció, també, en l'ús dels mapes i dels blocs-diagrama. Per posar-ne un exemple de cada, a la figura 3 aportem el cas d'un mapa del Priorat en què els antics senyorijs feudals es fan correspondre amb l'àmbit de les pissarres paleozoiques, al si del relat aportat més amunt sobre el paisatge prioratí d'Iglésies (1968): el solapament espacial entre història i litologia en fonamenta el caràcter i en justifica els límits, crea un “aspecte ben característic del paisatge” (p. 156).

Quant a la figura 4, convé interpretar-la amb aquests fragments escollits dins d'una narració més llarga, introductòria a una de les monografies comarcals:



Fig. 3. Un mapa amb valor paisatgístic.

Distribució dels antics senyorius feudals de la comarca, amb la indicació de la clapa paleozoica pissarrenca que proporciona al Priorat la característica més vistenta. Aquesta clapa es centra i ocupa la major part del Priorat històric o de Scala-Dei.”

Font: Iglésies (1968, p. 150).

“La Ribagorça [...] és una comarca mancada d’unitat. [...] [E]s tracta d’una agrupació de subcomarques heterogènies, esteses al voltant de la conca de la Noguera Ribagorçana. El riu, tallat per congostos difícilment transitables, no constitueix ni de bon tros un eix longitudinal de comunicació que [...] formi la columna vertebral [...] de les valls afluentes. Però amb tot, malgrat les dificultats imposades pel relleu, el veïnatge entre les diverses subcomarques que integren la Ribagorça ha creat vincles històrics que li donen una certa personalitat, que la llengua ha contribuït a afermar. A més a més, les necessitats de l’economia silvo-pastoral dominant a la capçalera de la conca i l’economia dominantment agrícola de la part baixa es complementen mútuament i han establert entre ambdues zones lligams econòmics importants. [...]”

Com a tot el sector occidental del nostre Pirineu cal distingir en la Ribagorça dues zones totalment diferents. Primerament la part alta, l’excavada en el muntanyam de la capçalera, en plena zona axial. Zona que durant els temps quaternaris fou ocupada en bona part per geleres que hi afaçonaren valls relativament amples en el fons de les quals és fàcil l’establiment humà i dels conreus, sobretot les prades de regadiu. Valls humides, poblades de bosc i vocacionalment ramaderes, a causa tant de l’abundor de pastures de muntanya com de la limitació que el clima i el relleu imposen als conreus propis de la zona mediterrània. [...]

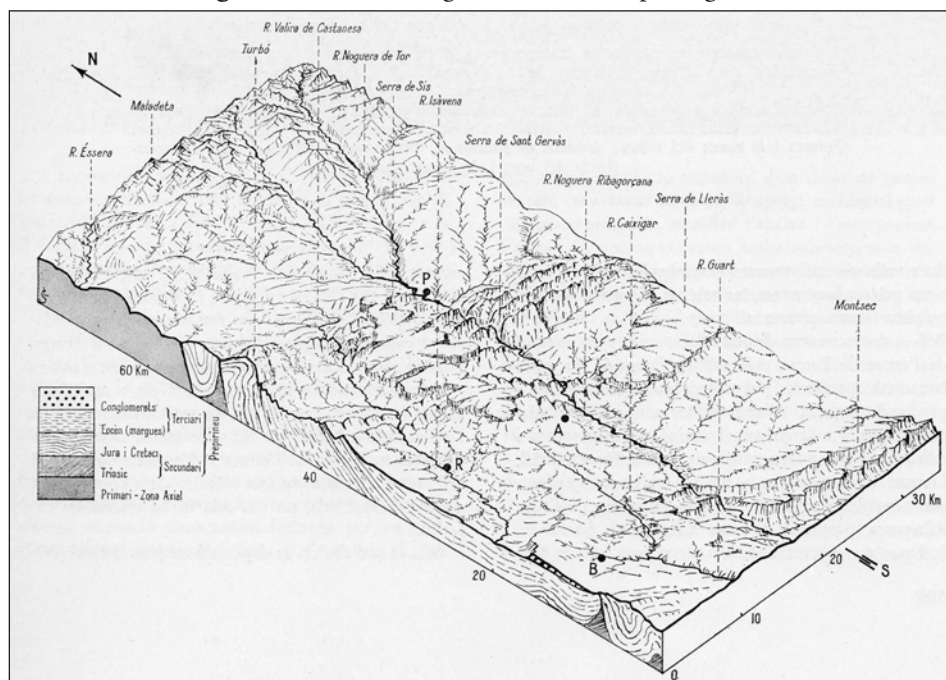
L’altra zona [...] és [...] la part central i inferior de la vall, la qual resta separada de l’anterior per una línia de congostos oberts a través de les muntanyes calcàries [...]. El paper dels congostos no es limita [...] a crear dificultats viàries. Cada una de les serralades calcàries que els rius travessen amb tanta dificultat constitueix a la vegada una pantalla climàtica i geogràfica en general. Així [...] separ[en] dos mons molt diferents [...]. A un costat i a l’altre del congost d’Escala el contrast del paisatge vegetal

i agrícola i de tota mena d'activitats humanes és considerable. L'alzina, simbòlica de la vegetació mediterrània, així com l'olivera i la vinya, amb prou feines traspassen el congost. A les formes variades del Prepirineu mediterrani s'oposa [...] una economia dominantment ramadera, basada en l'explotació de l'erba. La casa, així mateix, a un costat i l'altre d'aquell muntanyam, posa de manifest aquest contrast en les activitats humanes.” (Solé, 1964c, p. 55-56).

Cal preguntar-se fins a quin punt aquest text i la figura 4 no aporten la mateixa informació. Sobre el bloc-diagrama només convindria representar-hi els usos del sòl perquè la correspondència fos perfecta. De fet, pensem que els blocs-diagrama comarcals de la *Geografia de Catalunya* de l'Aedos anticipen una forma de treballar el paisatge que, dècades després, s'ha desenvolupat, a França a través, precisament, de blocs-diagrama. En efecte, aquests s'estan emprant per caracteritzar cada paisatge dins dels anomenats “atles de paisatge”.⁶

Avui dia, “caracteritzar el paisatge” seria l'expressió equivalent per parlar de l'exercici que el conjunt d'autors de la nostra obra realitzen a cada comarca. Per a cada una se'n cerca un “caràcter”, com a França es fa actualment per a cada unitat paisatgística (Franchi, 2015), com a Anglaterra i a Escòcia s'ha dut a terme per a cada àrea paisatgística a partir de Swanwick (2002) i com a Catalunya s'ha desenvolupat des del *Prototipus* de Nogué i Sala (2006) en 135 ocasions, tantes com unitats delimitades pels catàlegs aprovats. Tant és així que

Figura 4. Un bloc-diagrama amb valor paisatgístic.



Font: Solé (1964c, p. 57).

6. Vegeu-ne les consideracions a l'efecte al nou mètode per a llur elaboració, a Franchi (2015, p. 29-35).

la definició més prodigada els darrers anys de “caràcter del paisatge” resulta plenament escaient per al treball realitzat fa més de mig segle a cada comarca: “Un patró d’elements distint, recognoscible i coherent en un paisatge que el fa diferent d’un altre, ni millor ni pitjor” (Swanwick, 2002, p. 8).

5. De paisatges rurals i urbans

Ja hem resseguit força textos en què ha quedat palès que el caràcter del paisatge comarcal es concreta en aspectes rurals, sobretot els usos del sòl. Així, hem llegit com la Cerdanya és presentada com una “extensa plana verdejant damunt la qual s’estenen els camps de blat i les prades”; les Garrigues, “veritable bosc d’oliveres”; o el Penedès, “el predomini de la vinya”. Hi detectem una correspondència, de nou, amb el *Tableau* vidalià, la predilecció del qual per aquesta mena de paisatges pot ser deguda a que “[é]s en el paisatge rural, amb les seves continuïtats i permanències, on millor es poden captar i entendre les traces característiques, distintives, de la identitat francesa” (Ortega Cantero, 2005, p. 30). S’ha parlat molt del *genre de vie* vidalià en aquest sentit. En el marc d’una concepció possibilista de les relacions entre persones i medi, els paisatges rurals són “còmodes” en relació amb els urbans. En efecte, el possibilisme implica:

“[L]a necessitat de tenir en compte, amb totes les seves conseqüències, la voluntat humana, la capacitat que té l’home per optar per unes possibilitats naturals o altres, el seu paper com a agent geogràfic, el caràcter eminentment històric de totes les seves accions sobre la superfície terrestre.” (Ortega Cantero, 2005, p. 40).

Ara bé, d’aquí a sostenir que la *Geografia de Catalunya* de l’Aedos és “exclusivament [...] ruralista” (Tort, 2003, p. xxiv)⁷ hi ha un salt insalvable. D’entrada, perquè comparteixo amb Lencioni (2009, p. 107) que aquesta mena de crítica –ella es referia al *Tableau*, però com fins ara és transferible a l’obra que estem revisant– és “exagerada” ja que “el caràcter rural de la societat francesa [llegiu-hi catalana] no era un miratge, sinó una realitat viscuda pels homes del segle XIX [de 1950 a Catalunya]”. Però, a més, en l’obra analitzada comptem amb dues raons afegides que em permeten sostenir que el pes dels paisatges urbans és notable i gens dissonant amb el dels rurals.

D’una banda, ja hem vist en textos com el del Vallès o de la Muntanya Oriental Humida que fenòmens d’indubtable rellevància paisatgística com són la industrialització o la urbanització s’incorporen a la caracterització dels respectius paisatges. Quan la indústria o les ciutats tenen un paper paisatgístic, no sembla que hi hagi cap recança d’afrontar-les i encabir-les amb el seu precís paper al paisatge.

7. Emprem, amb el seu permís, les paraules de Joan Tort referides a les crítiques adreçades a Pau Vila, car les he sentides –tot i que no pas, certament, llegides– en relació amb l’obra objecte d’estudi.

Figura 5. Una imatge de Barcelona.

“*Barcelona en 1974*. La ciutat «de riu a riu estesa» ha deixat d’èsser un somni: tot el pla de Barcelona, del mar a Collserola, ja està ocupat per l’atapeïment de les cases.” Font: Vila i Casassas (1968, p. 682).

Fotografia de J. Verrié.

D’altra banda, el paisatge urbà és protagonista directe de força pàgines dels volums que estem examinant, en particular, del capítol del Barcelonès de Vila i Casassas (1968: 497-686). El paisatge de la conurbació de la capital és urbà i, per tant, se’n parla sense embuts. En efecte, la figura 5 i el seu peu no són sospitosos de “ruralistes”. I cal entretenir-se uns segons en valorar-hi la cita de Verdaguer i tornar per un instant a la idea aquella que el paisatge es treballa “independentment de qualsevol interpretació subjectiva o lírica.” (Solé, 1958a, p. 269).

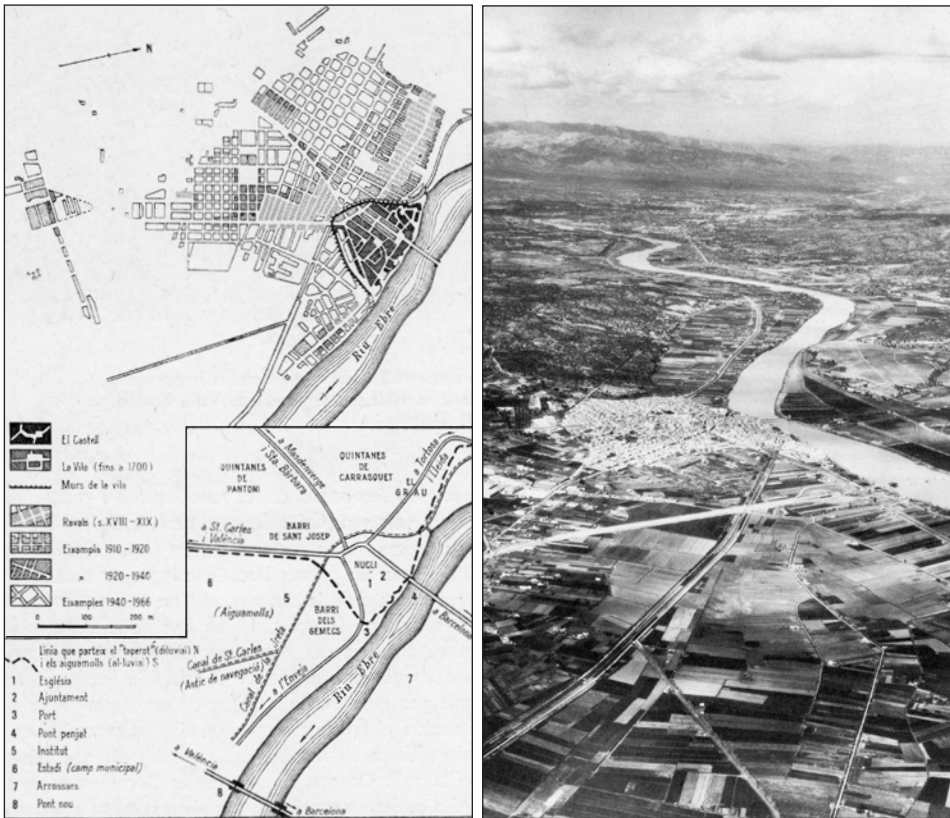
Els mecanismes mitjançant els quals els autors s’aproximen a les realitats urbanes, les elaboren en termes de paisatge i les posen en relació amb els altres paisatges són diversos. Hi ha multitud de mapes esquemàtics d’evolució històrica de ciutats repartits pels tres volums i, com sempre, les imatges tenen un valor explicatiu de primer ordre. De tots dos procediments triem una mostra expressiva a la figura 6.

En tot cas, l’estudi de la urbanització no s’esgota a les ciutats estrictes o a la franja litoral, sinó que per exemple hi trobem consideracions detallades sobre la transformació de la muntanya amb finalitats turístiques –i llurs conseqüències urbanístiques–. A la dècada de 1960, Andorra, la Cerdanya i el Capcir n’eren ja l’avantguarda:

“Aquesta aflluència turística ha canviat la fesomia andorrana. Les botigues són nombroses a Andorra la Vella i a les Escaldes sobretot [...]. La indústria hotelera ha rebut un impuls extrem. Botigues luxoses ocupen els carrers principals de les Escaldes i Andorra la Vella.” (Llobet, 1964, p. 146).

“Adossats als primers contraforts que voregen l’altiplà de la Perxa, a 1800 metres d’altitud, s’ha anat estenent, prop de l’antic ermitatge de Font-romeu, el caseriu d’aquesta

Figura 6. Imatges urbanes.



“La ciutat d’Amposta, capital del Montsià. Fins al segle XVIII no s’estengué extramurs i fins a l’actual, quan ha renunciat definitivament a la navegació pel canal i s’ha decidit pels arrossars, no ha adquirit caràcter de ciutat. Avui, alliberant-se del «rei arròs», ha esdevingut un centre hortícola, comercial i d’indústries agràries.”

“Amposta i la ribera de l’Ebre. La fotografia aèria posa de manifest els dos fets que han determinat el ràpid ascens de la ciutat. Un és la colonització recent de les terres de regadiu del delta, que comencen aquí, i s’estenen vers el sud [...], mentre que aigües amunt només rega la banqueta fluvial formada per la terrassa inferior.”

Font: Trullén (1968, p. 134, 135). Fotografia de T.A.F. Fotos.

estació temporal, aprofitada a l’hivern per a esquiar i a l’estiu per sojornar-hi. [...] S’han aixecat [...] nous hotels en altres indrets (Lles, Martinet, Prullans, Alp, Bellver, Sallagosa, la Perxa, etc.), i s’han construït torres i s’han arranjat habitacions per estatjar-hi estiujants. Alp, on hi ha una trentena de xalets i moltes cases pageses adequades, rep un any per l’altre un miler d’estiujants.” (Solé i Vila, 1964, p. 227-228).

“Els llenyataires solen arribar el maig i el juny quan el fred viu ha passat. Els mesos de novembre a abril, els capcinesos se’ls passaven ben sols, i, quan bufava el carcanet, les 340 famílies s’arraulien entorn de la llar. El 1964 àdhuc aquesta solitud ha desaparegut: hom ha instal·lat als Angles unes pistes d’esquí que han de competir amb les de Font-romeu, i hom ha muntat una telecadira que surt del mateix poble i que un telesquí continua fins al pic d’Aude (2328 m). El 15 d’abril es cloïa la temporada, havent pujat al telecadira 15000 esquiadors i 5000 visitants més. I això ha passat al

poble dels Angles, que no tenia ni un hotel ni una botiga autèntica: el turisme només podia ésser dominical. L'hotellet ja està inaugurat i hom ha urbanitzat 110 parcel·les.” (Doumenge, Lambert i Rebagliato, 1964, p. 250).

Alhora, trobem una consideració reeixida de l'expansió urbana i llurs efectes en l'*agricultura* de proximitat, que ben aviat es començaria a anomenar *periurbana*. El tractament desenvolupat no té res a envejar als primers assaigs sobre l'especificitat de l'agricultura sota influència urbana directa de les dècades de 1940 i 1950 (Paül, 2006, p. 47-52). Noteu-hi com aquest treball es vehicula a través d'un llenguatge paisatgístic evocador, una aproximació que avui dia seria impensable en aquest camp d'estudi:

“Entre l'Alt i el Baix Vernet hi hagué durant molt de temps, i encara hi és parcialment, un hiatus important. Encara no fa deu anys, en alguns llocs, a ambdós costats de l'avinguda s'estenien les hortes. La geografia física forneix l'explicació d'aquest retard: un antic braç de la Tet seguia el trajecte actual de la riera del Molí. [...] Només l'empenta urbana d'aquests anys darrers, la necessitat de trobar un terreny, han portat a arreglar parcialment aquesta zona [...]; la resta encara es troba ocupada pels horts, i pels jardins amb flors [...], bo i esperant que un dia, al seu torn, seran edificats. Els productors són poc nombrosos a Perpinyà [...]. Aquesta gent, encara que tinguin activitats rurals, són nogensmenys perpinyanencs. En primer lloc, perquè se'n consideren i perquè hom els considera com a tals [...]. La seva zona d'explotació introdueix un fenomen camperol a la vida. A nombrosos llocs el preu d'una hectàrea d'hort i el preu d'un metre quadrat de terra per a construir entren en competència i es pot veure sorgir al mig dels horts una insòlita habitació moderna, blanca i geomètrica. En d'altres llocs, uns immobles recents, de vegades sense acabar, encerclen un darrer hort que un hortolà menys negociant o més sentimental no vol encara cedir a la construcció.” (Doumenge, 1964, p. 300, 302).

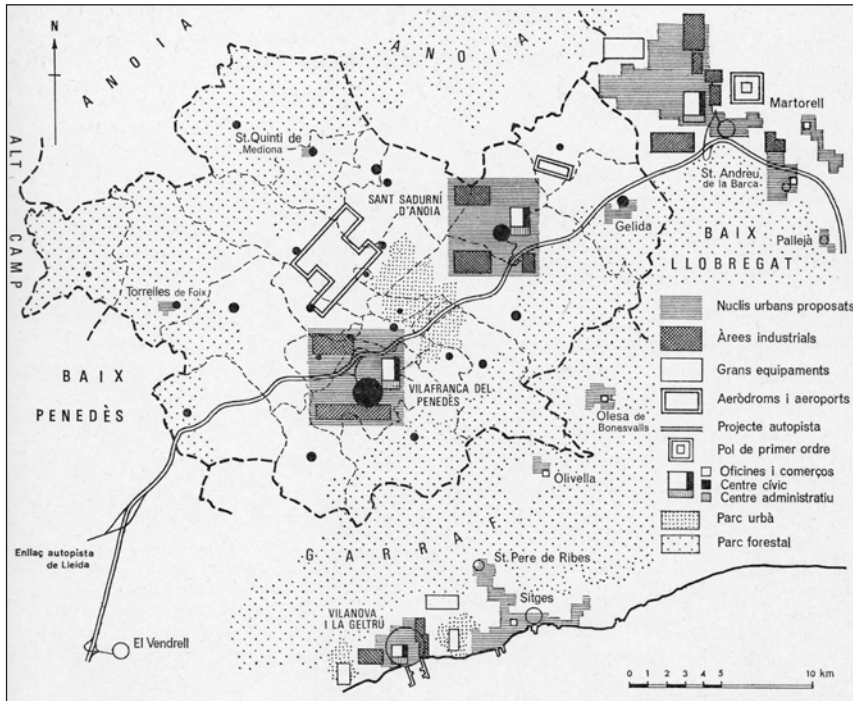
“Un altre fet important per a la modificació de l'estructura agrària tradicional és la conquesta del terreny pels urbanitzadors sobretot extemporanis. Així, moltes terres de regadiu, situades a les zones baixes de les terrasses fluvials, més riques en aigua i de relleu ben pla, han passat molt sovint a ésser ocupades per edificis industrials. [...] Però, sobretot, s'han multiplicat en llocs àdhuc inversemblants els barris intencionalment residencials, de densitat més o menys intensiva, que transformen l'espai rural i el tipus d'agricultura, que va retrocedint per excés de competència econòmica.” (Llobet, 1968, p. 375).

No sembla que hi hagi nostàlgia d'un rural arcàdic en aquestes explicacions de la urbanització, la industrialització o la turístització dels paisatges. Més aviat s'aborden els processos detectats i se n'assenyalen les conseqüències en el paisatge i, per tant, com s'estan modificant els seus caràcters arreu del país. Es defuig qualsevol possible “croada antiurbana” i no es participa de la línia de pensament antiurbà o antimetropolità que Nel-lo (1991) ha detectat que presenta gran volada a Catalunya. Així, el tractament del paisatge a la *Geografia* de l'Aedos supera d'alguna manera la tradicional esquizofrènia entre una preferència per determinats paisatges rurals, sobretot pirinencs, d'arrel modernista, o pels paisatges urbans, mediterranis i litorals, d'arrel noucentista (Nogué, 2005).

És per això que en aquest punt la nostra obra resulta discrepant del *Tableau* d'acord amb els seus analistes; en efecte, aquí no es pot subscriure el següent:

“El paisatge rural francès esdevé [...] una mena d'arquetip o cànon visual d'allò que França és i significa [...]. Aquesta valoració vidaliana del món agrari i pagès, entès [...] com a quinta essència de la identitat de França, va contribuir a fer del paisatge rural francès un veritable paisatge nacional.” (Ortega Cantero, 2005, p. 39).

Figura 7. “El futur del Penedès”.



Font: Giralt (1968, p. 327). Hi consta “reportat per Muntaner Pascual”, però recull els continguts del conegut com a “pla director”, “aprovat” el 1968 a “efectes administratius interns, preparatoris per a la redacció del pla o plans definitius” (Paül, 2006, p. 681-690).

De fet, el paisatge agrari català dista de ser un paisatge nacional (Paül, 2009). Més enllà d'aquestes consideracions, convé mostrar que es detecta una prognosi paisatgística –en diríem ara “escenaris paisatgístics” (Nogué i Sala, 2006, p. 50-51)–, a la interfície amb l'ordenació territorial. Així, Rebagliato (1968, p. 450) afirma que el Baix Llobregat presenta una “consciència comarcal recent” “difícilment sostinguda enfront de l'urbs tentacular, que amenaça d'engolir i assimilar aquesta comarca”. Un cas més expressiu ens el subministra la figura 7, titulada “El futur del Penedès” amb un deix provocatiu. Sense acompanyar-la de cap text, Giralt (1968, p. 327) inclou aquest mapa que anorrea el paisatge del “predomini de la vinya” (p. 289), substituït per un creixement urbà generalitzat i fins i tot un aeroport. Ras i curt, aquesta imatge resulta profètica del que ha succeït tres dècades després. En efecte, els actors mobilitzats els anys 2001-2005

estaven lluitant contra aquest “futur del Penedès”. Entrevistats aleshores, em confessaven temença a un creixement urbà i industrial vingut de Barcelona que desvirtuaria el “seu paisatge” (Paül, 2006, p. 944-958). Fins i tot el 2002 la premsa va recollir la intenció d’instal·lar-hi l’aeroport de marres.⁸ El mapa de Giralt (1968, p. 327) no era innocent ni decoratiu, sinó visionari d’un procés de canvi paisatgístic.

6. Paisatge i nació

La darrera de les lectures és la més intencionada i personal i, per això, possiblement la més discutible en múltiples sentits. D’entrada, vull fixar-me en la manera com els paisatges són imbuïts d’un valor de frontera en molts passatges dels nostres volums. La frontera és la catalana –la nacional, encara que no s’anomeni així gairebé mai– i precisament els paisatges serveixen per connotar que poc o gens aquesta té a veure amb les fronteres estatals o les provincials dins d’Espanya. La figura 1 ja deixava clar que els límits de l’obra no són els vigents d’ençà de 1659, que Vilà (1964a, p. 20) anomenava “de la Catalunya estricta” o “l’àrea administrativa de Catalunya”. Però el que ara convé subratllar és que hi ha tot un discurs paisatgístic associat a la tasca de delimitació. És al nord, en concret a les Corberes, on el paper del paisatge com a frontera queda més palès. Almenys en dues ocasions al llarg de l’obra s’associa aquest valor al paisatge:

“La veritable frontera geogràfica, que és alhora la lingüística i durant molt de temps la històrica, cal cercar-la més [...] cap a les serres prepirinenques de les Corberes, rodejades d’una àmplia plana pantanosa i sorrenca. Ambdós elements físics, muntanya i aiguamolls, creen una zona quasi despoblada; l’una a causa del seu rocam calcari, que origina un país de garrigues, extens i sense correus possibles; l’altra per la dificultat de travessar i establir-se damunt d’una zona de maresmes insalubres. Sorre, il·lustre geògraf català de França, el que millor ha estudiat el país, i que no pot ésser recusat per partidisme, ha escrit sobre aquesta frontera geogràfica una plana antològica: «Quan el viatger que arriba de Tolosa [...] penetra en l’estret congost que porta de Narbona al Rosselló experimenta una impressió forta i perdurable. La via segueix al peu dels turons que voregen la franja interior de maresmes. [...] Una línia de turons blancs i rogencs tanca l’horitzó pel costat dret. [Per] damunt de tot planeja una olor de febre. Cal veure aquest país inoblidable a la tardor, quan la bufada seriosa de la tramuntana despulla els arbres esquifits [...]. Tota resta de vida humana desapareix [...] És el contacte entre dues nacions.» (Soldevila, Iglésies i Solé, 1958, p. 646).

8. “Barcelona tindrà un aeroport de càrrega. El nou equipament es podria instal·lar entre Martorell i el Vendrell” [titular en portada], *El Periòdic*, 7/9/2002. Sigui dit de passada, d’aquesta i altres amenaces els primers anys del segle XXI, n’ha resultat una plèthora de decisions d’ordenació inèdita a Catalunya: la primera Carta del paisatge signada el 2004, l’Únic Pla director territorial vigent a hores d’ara (aprovat el 2008), la Llei 23/2010 (de creació de l’àmbit de planificació territorial del Penedès), la Llei 2/2017 (de creació de la vegueria del Penedès, que, tot i que sense efectes operatius pel punt mort en què es troba instal·lat el país des de la sentència ominosa del Tribunal Constitucional de 2010, és la primera afegida al llistat de la Llei 30/2010), etc. Al Penedès, però possiblement també a d’altres comarques, penso que la *Geografia* de l’Aedos ha actuat de referent recòndit del procés contemporani de presa de consciència comarcal, basada en el paisatge i, per tant, ha influït en les decisions actuals d’ordenació territorial.

“La frontera del nord es troba fixada [...] en el relleu de les Corberes. Es tracta de turons que, generalment[,] no passen dels 600 metres, formats per plegaments calcaris apareguts des de començos del Terciari en el moment d'establir-se la cadena pirinenca. [...] Les Corberes ofereixen [...] grans superfícies rocoses, mancades, de vegetació o clapejades d'una vegetació de bardisses i arbustiva. Tenim aquí la prolongació de la garriga llenguadociana amb les seves alzines, els seus garrics, ginebres, llentiscle, etc. [...] [L]es Corberes continuen essent una terra aspra i difícil. El domini llenguadocià i la influència catalana se les han disputades. [...] [L]a influència catalana no ha cessat d'afermar-s'hi amb uns lligams econòmics i humans orientats gairebé exclusivament cap a Perpinyà.” (Doumenge, 1964, p. 275).

L'“aspre i difícil” paisatge de les Corberes, com també el de la Salanca (amb l'estany de Salses i l'“enyorat” castell fronterer),⁹ se'ns presenta com una barrera infranquejable, com un límit “veritable” de Catalunya. Hi apareix, fins i tot, una intenció de despolitització del discurs: Sorre “no pot ésser recusat per partidisme”. En aquest sentit, consideren les Corberes un paisatge llenguadocià i, per tant, extern a Catalunya, tot i que hom matisa en paral·lel que els darrers anys han caigut sota la influència funcional de les terres catalanes. I convé fixar-se en una de les poquíssimes ocasions en què Catalunya apareix definida com una *nació*: en una cita literal d'un tercer autor extern a l'equip editorial i dissimulat enmig d'un text sobre el Rosselló. Sigui com vulgui, un altre discurs que lliga paisatge i frontera apareix pel que fa a l'extrem sud:

“Només en direcció al País Valencià no es pot dir que existeixi una frontera natural [del Baix Ebre], ja que [...] la Sénia no separa res i les hortes d'Alcanar, com el mateix delta, poden ésser considerades com les més septentrionals de les planes valencianes. Ens erraríem, però, si preniem els tortosins per «gent del Regne», com anomenen ells els valencians. La catalanitat d'aquesta terra és tanta que, lluny de veure's influïda pels seus veïns, estén la seva parla i el seu comerç per part del Baix Aragó i de les comarques de l'antic Maestrat de Montesa, més enllà dels Ports i del riu de la Sénia.” (Trullén, 1968, p. 113).

Fet i fet, ens diuen que el riu de la Sénia no separa res i que el Baix Ebre (Montsià inclòs) podria ser un paisatge d'horta valenciana més, però “la catalanitat d'aquesta terra és tanta” que, en tot cas, és al revés: el Baix Aragó i el Maestrat graviten al voltant del Baix Ebre. Convé subratllar que enlloc es defineix en què consisteix la “catalanitat” esmentada, que també apareixia de manera vaga als fragments de les Corberes. Però sí que hi figura una al·lusió directa al fet que, en aquest cas, cap element paisatgístic actua de frontera. Quelcom similar succeeix amb trams de la frontera amb l'Aragó. La figura 8 n'és una mostra expressiva. En definitiva, àmbits com el Baix Cinca o el Rosselló han quedat fora de la “Catalunya estricta” a causa d'“uns límits provincials o uns fets històrics purament convencionals” (Vilà, 1964a, p. 20), però en cap cas

9. “La vila de Salses tingué caràcter fronterer durant mots segles. Situada a l'extrem de Catalunya, [...] obstruïa les comunicacions entre dos estats poderosos. [...] El tracte dels Pirineus [...] cedí el Rosselló a França, i Salses perdé el seu caràcter fronterer.” (Soldevila i Solé, 1958, p. 635).

perquè ho marqui el paisatge. En canvi, el paisatge sí que permet determinar les “veritables fronteres” més enllà de l'actual ratlla administrativa a territoris com les Corberes.

Figura 8. Una imatge d'un paisatge corresponent a una frontera política.



“Un aspecte dels camps de Saidí en el Baix Cinca, els quals, per bé que pertanyen a l'administració aragonesa, són ocupats per gent que manté amb tota integritat la parla catalana. La continuïtat de la plana a banda i banda d'aquests confins administratius entre Aragó i Catalunya expressa l'artifici de la divisió política.” Font: Soldevila, Iglésies i Solé (1958, p. 643).

La “catalanitat del paisatge”, si se'm permet parlar en aquests termes, apareix en poques ocasions esmentada com a tal. Caldrà pensar que tots els paisatges que queden encabits dins d'aquestes fronteres paisatgísticament tan ben termenades en són, de catalans. Ara bé, sobta el següent fragment:

“La gran onada turística. La costa rocosa de l'Albera es trobà molt aviat saturada, i aleshores hom començà a descobrir les immenses platges sorrenques de la Salanca. [...] Llavors les construccions començaren a desenrotllar-se a un ritme ràpid a Argelers i a Canet-Platja i es manifestà un determinat interès pel Barcarès i després per Sant Cebrià-Platja. [...]

[E]l moviment de construccions, tot i que seguí fent-se, es veuria doblat per l'organització d'uns perímetres molt vastos de c[à]mping i d'instal·lacions lleugeres i poc costoses. A partir de llavors tot l'espai disponible s'ha anat ocupant. Els preus dels terrenys han arribat a nivells rècords, sovint prohibitius. I, des de mitjan juny fins a la fi de setembre, la costa sorrenca del Rosselló esdevé l'escenari d'una vasta congregació de multituds que submergeix totalment, no solament els nous illots de l'antiga població litoral, sinó també l'element català, que s'hi troba en molt marcada minoria.” (Doumenge, 1964, p. 288).

En aquest cas, hom argumenta que la transformació paisatgística descrita implica una erosió de l'“element català” (demogràfic, lingüístic, cultural?). En aquest mateix punt convé aturar-se en la consideració que apareix en l'obra d'un territori tan particular com és l'Aran. En efecte, sorprèn com els autors són cauts en tractar la “catalanitat” d'aquest territori. Les úniques consideracions que hi ha apareixen són les següents:

“[L]a forma de les cases i alguns detalls arquitectònics, com la façana graonada a «penaleres» quan és de dos vessants i sovint amb llucarnes o «caputxines», ens revelen unes altres afinitats culturals que acaben d'afermar-se en sentir parlar l'aranès, del grup lingüístic gascó, mal dissimulat per la parla catalana, que tothom coneix bé, i per les parles francesa o castellana, que molts també coneixen, singularitat d'aquesta comarca, els habitats de la qual parlen quatre llengües.

La Vall d'Aran no és més, doncs, que un tros del Pirineu atlàntic de la serralada incorporat a Catalunya, almenys quasi ininterrompudament des del segle XIV, per circumstàncies històriques *no totalment desproveïdes de raons geogràfiques.*” (Solé, 1964d, p. 32; les cursives són meves).

“La imbricació de les influències gascones i catalanes, derivada de la situació geogràfica de la vall, es reconeix en les vicissituds històriques experimentades per la comarca.” (Solé, 1964d, p. 46).

En definitiva, el paisatge de l'Aran és encabit dins de Catalunya. I en aquest cas no sembla caldre anar més enllà d'esmentar les “afinitats culturals” amb la Gascunya. Endinsar-s'hi gaire potser implicaria posar-ne en dubte la “catalanitat”, que se situa discursivament en un pla d'igualtat amb “les influències gascones”, quan l'aranès és un parlar occità, no català. Però el català, és clar, “tothom [el] coneix bé”. En aquest sentit, les comunicacions de la vall amb la cara del sud del Pirineu són un “gran problema” (Solé, 1964d, p. 44), al qual se li dediquen dues de la vintena de pàgines del capítol.

Fins ara he mostrat que Catalunya és presentada com paisatgísticament diversa. A més, acabem de veure com Catalunya es delimita externament en termes de paisatge. La qüestió oberta que resta és determinar quina és la coherència entre tota aquesta munió de paisatges, més enllà de les al·lusions etèries a la “catalanitat”. La resposta, de nou, pot ser paisatgística. Tal com ha estat motiu d'estudi monogràfic per part de Casassas (1977, 1990), la geografia ha posat la clau de la unitat de Catalunya en Barcelona. Ara bé, l'argumentació d'aquesta unitat té un deix paisatgístic. És obvi que els rius i les muntanyes són part del medi físic català, però el discurs de la seva disposició harmònica en relació amb Barcelona i la resta del territori és un filtratge paisatgístic evident que assoleix cotes elevades de refinament cultural en relats com els següents:

“[L]a disposició de la xarxa hidrogràfica fa convergir vers el centre de la costa, cap a Barcelona, els camins i els corrents humans; ja sia a través dels rius que hi desemboquen directament, com el Llobregat, que amb el Cardener condueix a Barcelona bona part de la regió central del territori, i amb la vall de l'Anoia li aporta les comunicacions fàcils amb les marques de ponent; ja sia a través de la canal del Besòs, que, prolongada

per la vall del Ter, li aporta l'altre gran sector oriental. I, per si això fos poc, el llarg passadís de la Depressió Prelitoral que facilita els desplaçaments paral·lels a la costa, sovint difícils del costat de mar a causa de les maresmes i els penya-segats litorals. Aquestes condicions excepcionals han predisposat [...] la creació arran de mar i en la part central de la franja costanera de la ciutat cap i casal de Catalunya. [...] Barcelona, en esdevenir la capital del país, ha estat clau de la seva unitat i el centre econòmic i espiritual forjador d'una veritable consciència nacional.” (Soldevila i Solé, 1958, p. 634).

“[L]a disposició estructural del relleu col·loca justament darrera el pla de Barcelona, a l'altra banda de la serralada de Collserola, la Depressió Prelitoral, paral·lela a la costa [...]. Depressió folgada que ha permès en tot temps el pas dels homes i ha facilitat el traçat de les comunicacions, des del temps de la via romana fins als ferrocarrils i les autopistes modernes que s'adapten fidelment al relleu.

Entre aquest ample corredor interior i la plana litoral barcelonina les comunicacions són fàcils gràcies als esvorancs oberts per l'erosió fluvial a través de la Serralada de Marina, el del Llobregat al congost de Martorell i el del Besòs al portell de Montcada. A través d'aquestes dues vies naturals de comunicació bona part de les terres fèrtils i ben poblades de la depressió s'integren en el rer[e]país immediat de Barcelona. N'hi ha prou de veure sobre el mapa l'enfilall de pobles i fàbriques i el feix de ferrocarrils, carreteres i autopistes al llarg d'aquestes dues vies naturals de comunicació per a adonar-se de llur influència en el desenrotllament del poblament.

Terra endins, l'expansió del *hinterland* barceloní resta dificultada pels relleus importants de la Serralada Prelitoral que barren les comunicacions amb les terres centrals de Catalunya. Però les dues artèries fluvials citades o els seus afluents travessen, a favor de dislocacions tectòniques transversals, els relleus de la Serralada Prelitoral i obren els camins de l'interior [...]. Així aquestes valls no solament encarrilen cap a Barcelona una gran part de la plana central de Catalunya, sinó un ampli sector del Pirineu català.” (Vila i Casassas, 1968, p. 505-506).

Convé notar els arguments coincidents entre textos separats per més d'un miler de pàgines. I subratllar-hi que en el primer hom parla de “consciència nacional” (com se li va escapar a la censura?). Fixem-nos com es mostra que el paisatge posa en relació Barcelona amb el Pirineu. Es tracta d'un vincle més simbòlic del que la literalitat tal vegada permeti fer veure, perquè s'ha de tenir en compte el joc d'oposicions paisatgístiques vigent al país des del segle XIX: muntanya *versus* litoral, Pirineu *versus* Mediterrània, camp *versus* ciutat (Nogué, 2005). La cèlebre aquarel·la de la figura 9, on combino el peu de figura amb el text del capítol, apunta en una direcció similar.

Tal vegada sigui per aquest paper concedit a Barcelona que l'obra analitzada no incorri en un discurs antiurbà. Així, Catalunya no es podria entendre sense el cap i casal, perquè el paisatge català crearia i dependria de la capital. La narrativa de les interaccions entre parts del territori a través de “llindars paisatgístics” que les posen en relació es troba en Vidal de la Blache (1994, p. 38-39) amb els “*passages de circulation générale*”, que lliguen la litologia subterrània i la disposició del relleu amb la circulació (Ortega Cantero, 2005, p. 20). Vidal se'n serveix per mostrar que França és França, atesa la disposició dels elements naturals que afavoreix la circulació general. Al seu torn, el discurs de

Figura 9. Una imatge suggerent de la relació entre Barcelona i Catalunya.

“Quan s’arriba a Barcelona per avió, sovint es té la sort d’albirar d’un cop d’ull el magnífic panorama de tot Catalunya. [...] En una matinada clara d’hivern el paisatge és grandios; fent teló de fons, cap al Nord, es dreça tota la barrera nevada dels Pirineus, des dels pics de la Vall d’Aran i d’Andorra fins al Puigmal i el Canigó, precedits dels Prepirineus del Montsec i del Cadí, més ombrios i menys nevats; cap al Sud, el mar, brillant amb el sol, enquadra l’estranya punta del delta de l’Ebre; la costa segueix una línia obliqua, vorejada de petits massissos litorals que, cap al Nord-est, va a ajuntar-se amb la cresta dels Pirineus; entre mar i muntanya s’estén Catalunya.” Font: Deffontaines (1958, p. 17-19).

la *Geografia* de l’Aedos sembla sostenir que Catalunya és Catalunya perquè l’organització del paisatge flueix vers i des de Barcelona.

Per enllestir aquest punt, vull referir-me als paisatges nacionals simbòlics, receptacles de memòria històrica, que a la introducció teòrica deia que són “esperables”. En primer lloc, convé dir que no hi són evidents, penso, perquè els textos van ser escrits en la conjuntura franquista, amb tot el que això implicava. D’altra banda –no es pot obviar mai en el cas català– per motius obvis no tenien ni podien tenir la voluntat estat-nacional totalitzadora, declarada o no, que es pot cercar en referents com el *Tableau*. A Catalunya no podem trobar els “llocs emblemàtics” (*hauts lieux* en coneguda expressió francesa) i/o els “llocs de memòria” en el sentit conferit des de la dècada de 1980 per Pierre Nora, pel simple fet que no hi ha un estat propi. Ara bé, crec que es poden trobar determinats paisatges nacionals simbòlics en l’obra que ens ocupa, tot i que més en les imatges que en els textos. De nou el recurs al material iconogràfic esdevé vital.

Un cas en particular és el Canigó, que apareix fotografiat i verbalitzat com a “horitzó persistent” almenys set vegades: sis al volum II (p. 238, làmina color enfront p. 256, p. 257, p. 264, p. 293, p. 341) i una al volum I (fig. 10.1). Precisament la darrera imatge pot voler dir quelcom més, per la potència de la fotografia en si i perquè s’ubica al text “Constitució històrica de Catalunya”, de vint pàgines però amb diversos autors ja citats. Em sembla revelador que el Canigó sigui part notable d’aquesta “constitució”. I també resulta significatiu que, d’onze paisatges que hi ha fotografiats en aquest apartat, només tres siguin

del Principat estrictament post-1659: és la “constitució històrica” més evident fora dels límits polítics actuals que dins?

Cal adonar-se que el text de Deffontaines esmentat a la figura 9 continua amb el reguitzell de muntanyes que anava citant i aleshores s’hi pot llegir, entre línies, un cert valor simbòlic atribuït als paisatges on s’indica que rau la “centralitat” de Catalunya.

“[E]ntre mar i muntanya s’estén Catalunya, en un vast triangle, en el centre del qual dominen dues muntanyes que a vegades retenen la neu: el Montseny, en forma d’àmplia cúpula, i sobretot el Montserrat amb les seves dents de serra, la muntanya santa de Catalunya.” (Deffontaines, 1958, p. 19).

Per bé que sembla dubtosa la presència de neu més o menys persistent a Montserrat, noteu-hi l’expressió aplicada de “muntanya santa”, aquesta sí amb òbvies implicacions simbòliques, que també es llegeix a la figura 10.2. Aquesta imatgeria del muntanyam apunta a la tradició del paisatge català d’arrel modernista (Nogué, 2005). Tanmateix, ja he suggerit que en aquesta obra les visions paisatgístiques són més equilibrades i no s’esbiaixen gaire. En aquest punt, convé detenir-se en l’anàlisi de Barcelona. De les vora dues-centes pàgines de Vila i Casassas (1968, p. 497-686) concedides al Barcelonès, una quarta part estan ocupades amb un epígraf titulat “Dels temps comtals a la pèrdua de les llibertats” (p. 521-570); es tracta del text més llarg dels cinc que componen la geografia de la comarca capitalina. Al llarg dels volums es pot constatar una preferència evident per l’edat mitjana—sobretot l’època de l’anomenada “plenitud política” per Soldevila i Solé (1958, p. 632-633)—, però és en l’estudi del cap i casal quan potser es fa més evident el valor conferit a aquella època, valor que de nou trobem materialitzat en el paisatge, esdevingut record i memòria d’unes glòries enyorades. Vila i Casassas (1968) ressegueixen la Barcelona medieval gairebé carrer a carrer, palau a palau. La figura 10.3 reproduïx una de les lopes en què l’anàlisi del paisatge urbà s’ofereix en clau d’emplaçament, és a dir, tenint en compte el medi natural com a determinant de la forma edificatòria. D’aquesta manera, els teixits urbans no responen només a llur construcció humana sinó a un diàleg orgànic amb l’ambient, de forma que la ciutat de l’època gòtica se’ns presenta fonamentada en unes sòlides arrels físiques.

El peu de la darrera imatge aportada (fig. 10.4) em sembla especialment revelador. D’entrada, caracteritza la ciutat contemporània com d’una “compacitat alienadora”, tota una declaració d’intencions, que es contraposa amb un parc, el de la Ciutadella, “oasi sedant”; es tracta d’un retrat precís de la densitat urbana del franquisme. Però el que resulta més interessant és com el relat capgira subtilment un dels elements urbans propis d’una etapa, la de Felip V, que una altra part de l’obra qualifica de “desnacionalització espiritual dels catalans” (Soldevila i Solé, 1958, p. 633), en un símbol de la recuperació de les institucions nacionals. El Parlament de Catalunya va romandre clos amb pany i forrellat des

Figura 10. Tria d'imatges de paisatges nacionals.

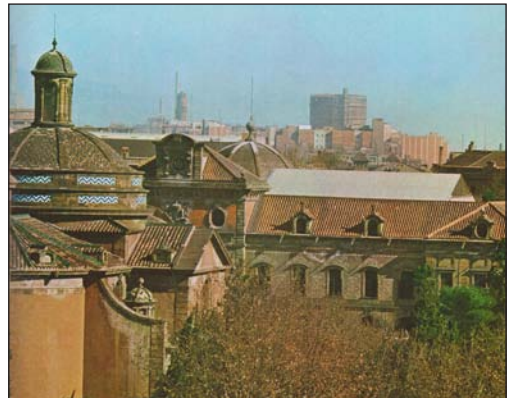
[10.1] “El Canigó des de la terrassa inferior de la Têt on apareix Prada, allargassada seguint el curs del riu. És colpidor el contrast entre l'associació arbòria-hortícola de la ribera amb les neus persistents del cim de la muntanya.”

[10.2] “La muntanya santa de Catalunya, [...] [s]orgida isolada a causa de la duresa dels seus materials [...]. Darrera la muntanya s'endevina la plana central de Catalunya i al fons siluetegen les crestes nevades dels Pirineus berguedans. [...] [L]a configuració en detall del Montserrat [inclou] els seus monòlits prismàtics, produïts per la intersecció de les capes horitzontals de conglomerats assenyalats per les lleixes de vegetació, i les di[à]clas[i]s verticals que les tallen. El monestir aprofita un d'aquells replans a 760 metres d'altitud.”



[10.3] “Abans de confluir en el Pedró els dos vials ravalers que menaven al camí del Llobregat, futurs carrers del Carme i de l'Hospital, el jaç, desviat, de la riera de la Creu d'En Malla deixava un espai ample. A ambdós riberals el Capítol catedralici hi bastí les ales del nou hospital de la Santa Creu, construït entre 1401 i 1406 [...]. Aquí hom pot admirar la façana del segle XV i el pati, antic jaç de la riera, presidit per la creu barroca.”

[10.4] “Enfront de la compacitat alienadora de l'edificació del fons, de la qual sobresurt la Fàbrica de Gas, el Parc de la Ciutadella, amb els edificis que resten d'aquella obra dels arquitectes militars, constitueixen un oasi sedant. Els edificis que conserven són tres: l'Arsenal, alguns anys Institut Escola i avui Institut Verdaguer; el Palau del Governador, uns quants anys Parlament de Catalunya i avui Museu d'Art Modern, visible enfront; i, a l'esquerra, la Capella circular de la Ciutadella, llargament abandonada i avui Parròquia Castrense de la guarnició.”



Font: Soldevila i Solé (1958, p. 632 i enfront); Rebagliato (1968, p. 456 i enfront); Vila i Casassas (1968, p. 544 i enfront; p. 576 i enfront); fotografies, respectivament, de Sr. Badia; T.A.F. Fotos; Marthin; EDISTUDIO.

de 1939 fins a 1976 i no s'hi permetia l'accés.¹⁰ Al·ludir-hi al bell mig d'aquell període, més enllà de semblar-nos valent i fins a cert punt temerari, constitueix un marcadore punyent que som davant d'un paisatge ideològic.

7. A tall de conclusions

Un dels capítols que més he recorregut en aquestes pàgines s'inicia amb les següents paraules, que aquí serveixen per cloure la reflexió:

“A través de les diverses característiques geogràfiques de Catalunya, tant físiques com humanes, s'ha vist com, malgrat la gran diversitat que caracteritza el nostre país, sovint afloren uns trets comuns que permeten d'endevinar l'existència d'una gran regió, dotada d'una forta personalitat col·lectiva, base de la unitat geogràfica, econòmica i cultural, que té per sustentacle material el territori català.

Correspon a la Geografia de precisar fins a quin punt les característiques naturals d'aquesta regió, perfectament caracteritzada, poden haver contribuït a la formació d'una personalitat que a través dels temps ha tingut una expressió política pròpia.” (Soldevila i Solé, 1958, p. 629).

Si hi substituïm “regió” per “nació”, res grinyola, fins i tot pel context seria un terme més apropiat. Però el 1958 no es podia emprar el segon mot, tot i que ja hem vist que apareix en algun altre passatge de l'obra. Així, “regió” actua de subterfugi per a “nació”. D'altra banda, els autors suggereixen que les qüestions humanes no són pròpies de la geografia, que es limita poc més que a “les característiques naturals”. Pel que hem verificat al llarg d'aquestes pàgines, resulta evident que la *Geografia de Catalunya* de l'Aedos va més enllà del medi natural; en veritat, crea paisatges –els troba, els valora, els relata, els reproduïx, etc.–, amb una incorporació innegable d'elements humans. I crec que els posa al servei de la construcció nacional, encara que no ho reconegui, cosa que era impossible fer de forma oberta. Així, penso que es pot confirmar Font (2013, p. 34) quan deia que la “perspectiva nacional” domina la geografia catalana. Tanmateix, insisteixo que saber de quina forma això succeeix segueix essent un camí inexplorat que aquesta contribució modestament ha volgut encetar mitjançant un estudi de cas.

Les lectures interpretatives desenvolupades des d'una perspectiva hermenèutica han permès apuntar que el paisatge és un concepte imprescindible en la *Geografia de Catalunya* de l'Aedos. El seu treball parteix d'una comprensió de Catalunya com a “gamma variadíssima [de] paisatges” (Solé, 1958a, p. 269), com “una mena de mosaic” (Deffontaines, 1958, p. 18). Aquesta és la nació,

10. D'acord amb la informació facilitada per en Jordi Serramià (Direcció d'Estudis Parlamentaris), a qui agraeixo la seva detallada resposta, la consergeria del Museu d'Art Modern instal·lat al Palau del Parlament des de 1945 guardava una clau del Saló de Plens, al qual es prohibia l'entrada des de 1939. En Pere Portabella hi pogué accedir l'any 1976 fent-se passar per un equip d'una televisió de Suècia que volia filmar el Palau. El conserge els facilità l'accés i van gravar les primeres imatges de l'hemicicle des de 1939.

en la qual es despleguen tants paisatges com comarques. Perquè “fa segles que els [geògrafs] catalans veiem, entenem i interpretem el nostre país en clau comarcal” (Font, 2008, p. 238-239); i la *Geografia de Catalunya* de l'Aedos pretén efectuar una derivada paisatgística d'aquest enteniment. Això ho assoleixen arreu, sense marginalitzar les ciutats, entre d'altres raons perquè Barcelona actua com a clau de volta d'aquesta construcció paisatgística nacional. I, si bé he argumentat que el “reguitzell de llocs d'identificació col·lectiva” (Nogué, 1991, p. 89) o la “sacralització de certs llocs” (Ratzel, 1897 [ed. 1987], p. 66) hipotetitzats s'intueix només de forma subtil i matisada en indrets de muntanya o a la ciutat de Barcelona, convé no perdre mai de vista el context històric en què fou desenvolupada l'obra. Alhora, cal reiterar que l'objectiu no podia ser una universalització de la noció d'estat-nació a través del sistema escolar, opció impossible a Catalunya, però sí cercada a la França del *Tableau* i a les geografies que s'hi han desenvolupat a posteriori.

Bibliografia

Capítols esmentats¹¹

Tots ells dins: Lluís SOLÉ [ed.]. *Geografia de Catalunya*. Barcelona: Aedos.

- DEFFONTAINES, Pierre (1958). “Introducció: Catalunya a la Mediterrània”, vol. I, p. 15-22.
 DOUMENGE, Francesc; Roger LAMBERT; Joan REBAGLIATO (1964). “El Capcir”, vol. II, p. 243-250.
 GIRALT, Emili (1968). “Penedès i Garraf”, vol. III, p. 289-327.
 IGLÉSIES, Josep (1968). “Priorat”, vol. III, p. 141-168.
 LLOBET, Salvador (1964). “Andorra”, vol. II, p. 131-154.
 – (1968). “El Vallès”, vol. III, p. 363-404.
 PERRIN, Renat; Frederic PITA (1964). “Les Garrigues”, vol. II, p. 557-576.
 REBAGLIATO, Joan (1968). “Baix Llobregat”, vol. III, p. 449-496.
 SOLDEVILA, Ferran; Josep IGLÉSIES; Lluís SOLÉ (1958). “El territori i la seva delimitació històrica”, vol. I, p. 641-648.
 SOLDEVILA, Ferran; Lluís SOLÉ (1958). “Formació d'una consciència pròpia”, vol. I, p. 629-635.
 SOLÉ, Lluís (1958a). “El paisatge geogràfic. Assaig de síntesi. El paisatge i les grans regions fisiogràfiques”, vol. I, p. 269-278.
 – (1958b). “El relleu”, vol. I, p. 23-160.
 – (1964a). “Les tres grans regions pirinenques”, vol. II, p. 25-30.
 – (1964b). “Regió heterogènia mancada d'unitat”, vol. II, p. 333-336.
 – (1964c). “La Ribagorça”, vol. II, p. 55-92.
 – (1964d). “La Vall d'Aran”, vol. II, p. 31-54.
 SOLÉ, Lluís; Pau VILA (1964). “Cerdanya”, vol. II, p. 211-230.
 TRULLÉN, Josep M. (1968). “Baix Ebre i Montsià”, vol. III, p. 113-140.

11. La cronologia de les diferents parts no és estrictament aquesta, ja que l'obra va funcionar per fascicles. Per exemple, la figura 5 consta referida a 1974 i aquí se cita com si fos de 1968. Ara bé, la impossibilitat de conèixer-ne els anys precisos obliga a fer les citacions en funció dels dipòsits legals respectius, que segurament són les dates del primer de cadascun dels fascicles.

- VILÀ, Joan (1964a). “Introducció a l'estudi de les comarques catalanes. La comarca com a unitat geogràfica”, vol. II, p. 9-21.
- (1964b). “Un altiplà divisor d'aigües”, vol. II, p. 461-466.
- VILA, Pau; Lluís CASASSAS (1968). “El Barcelonès i Barcelona ciutat”, vol. III, p. 497-686.

Referències

- BERQUE, Augustin (2009). *El pensamiento paisajero*. Madrid: Biblioteca Nueva. [Original: *La pensée paysagère*. Paris: Archibooks/Sautereau, 2008.]
- BURGUEÑO, Jesús (2003). *Història de la divisió comarcal*. Barcelona: Rafael Dalmau.
- CABALLERO, Juan Vicente (2009). “Consideraciones sobre la naturaleza hermenéutica de la descripción geográfica”, dins: José María FERIA; Antonio GARCÍA GARCÍA; Juan Francisco OJEDA [ed.]. *Territorios, sociedades y políticas*. Sevilla/Madrid: Universidad Pablo de Olavide/Asociación de Geógrafos Españoles, p. 27-39. http://www.upo.es/ghf/giest/documentos/otros/caballero07_consnaetherm.pdf [Consultat 1/3/2016.]
- (2013). “Elementos para una teoría hermenéutica del paisaje. La aportación de las etapas iniciales de la geografía moderna”, dins: Pilar PANEQUE; Juan Francisco OJEDA [ed.]. *El viaje en la geografía moderna*. Sevilla: Universidad Internacional de Andalucía, p. 53-75.
- CAPEL, Horacio (1976). “La geografía española tras la guerra civil”. *Geocrítica. Cuadernos críticos de geografía humana* [Barcelona], núm. 1.
- CASASSAS, Lluís (1977). *Barcelona i l'espai català*. Barcelona: Curial.
- (1990). *La ciutat metropolitana i la unitat de Catalunya*. Barcelona: Institut d'Estudis Catalans.
- CONSTENLA, Xosé (2005). “O Principiño e a xeografía na Galiza”. *Abalar. A xeografía galega en construción* [Santiago de Compostela], núm. 3, p. 80-93.
- DANIELS, Stephen (1993). *Fields of Vision: Landscape Imagery and National Identity in England and the United States*. Oxford: Polity Press.
- DARBY, Wendy Joy (2000). *Landscape and Identity. Geographies of Nation and Class in England*. Oxford/New York: Berg.
- DI MÉO, Guy; Pascal BULÉON (2005). *L'espace social. Lecture géographique des sociétés*. Paris: Armand Colin.
- FONT, Jaume (2008). “Divisions territorials i escales de gestió: les possibilitats inexplorades del municipi petit i mitjà”, dins: Joan TORT; Valerià PAÜL; Joan MALUQUER [ed.]. *L'organització del territori, un rept per al segle XXI?* Barcelona/Cabrera de Mar: Fundació Universitat Catalana d'Estiu/Galerada, p. 237-286.
- (2013). “La encrucijada catalana”, dins: Josefina GÓMEZ MENDOZA; Rubén C. LOIS; Oriol NEL·LO [ed.]. *Repensar el Estado. Crisis económica, conflictos territoriales e identidades políticas en España*. Santiago de Compostela: Universidade de Santiago de Compostela, p. 31-39.
- FRANCHI, Aurélie [ed.] (2015). *Les Atlas de paysages. Méthode pour l'identification, la caractérisation et la qualification des paysages*. Paris: Ministère de l'Écologie, du Développement durable et de l'Énergie.
- GARCÍA ÁLVAREZ, Jacobo (2009). “Geografía, política y territorio en la España de las Autonomías: un intento de balance y una agenda de exploración futura”, dins: José María FERIA; Antonio GARCÍA GARCÍA; Juan Francisco OJEDA [ed.]. *Territorios, sociedades y políticas*. Sevilla/Madrid: Universidad Pablo de Olavide/Asociación de Geógrafos Españoles, p. 457-480.
- (2013). “Paisaje, memoria histórica e identidad nacional en los inicios de la política de conservación de la naturaleza en España: de Covadonga a San Juan de la Peña”. *Hispania. Revista española de historia* [Madrid], vol. 73, núm. 244, p. 409-438.
- GÓMEZ MENDOZA, Josefina; Rubén C. LOIS; Oriol NEL·LO [ed.] (2013). *Repensar el Estado. Crisis económica, conflictos territoriales e identidades políticas en España*. Santiago de Compostela: Universidade de Santiago de Compostela.

- HARAWAY, Donna (1988). "Situated Knowledges: The Science Question in Feminism and the Privilege of Partial Perspective". *Feminist Studies* [College Park], vol. 14, núm. 3, p. 575-599. [Traducció al portuguès: Donna HARAWAY. "Saberes localizados: a questão da ciência para o feminismo e o privilégio da perspectiva parcial". *Cadernos Pagu* [Campinas], núm. 5, p. 7-41, 1995.]
- HERNANDO, Agustín (2001). "Geografía e identidad nacional: las primeras geografías de Cataluña". *Documents d'Anàlisi Geogràfica* [Bellaterra], núm. 38, p. 55-86.
- LACOSTE, Yves (2008). *A geografia – Isso serve, em primeiro lugar, para fazer a guerra*. Campinas: Papirus. [Original: *La géographie, ça sert, d'abord, à faire la guerre*, 1976].
- LENCIONI, Sandra (2009). *Região e Geografia*. São Paulo: Universidade de São Paulo.
- LÓPEZ SÁNDEZ, María (2008). *Paisaxe e nación. A creación discursiva do territorio*. Vigo: Galaxia.
- LORMAN, Josep; Ignasi PLANAS (1983). *Geografia de Catalunya*. Barcelona: Claret.
- MAJORAL, Roser [ed.] (2002). *Cataluña. Un análisis territorial*. Barcelona: Ariel.
- MITCHELL, Don (2008). "«California: The Beautiful and the Damned» from *The Lie of the Land: Migrant Workers and the California Landscape* (1996)", dins: Timothy S. OAKES; Patricia L. PRICE [ed.]. *The Cultural Geography Reader*. Abingdon/New York: Routledge, p. 159-164.
- NEL-LO, Oriol (1991). "Les teories sobre l'ordenament del territori a Catalunya. Els antecedents", dins: *Primer Congrés Català de Geografia*. Barcelona: Societat Catalana de Geografia, vol. II, p. 53-67.
- (2009). "La significació de l'obra de Pierre Deffontaines a Catalunya". *Biblio 3W. Revista Bibliogràfica de Geografia y Ciencias Sociales* [Barcelona], vol. XIV, núm. 816. <http://www.ub.edu/geocrit/b3w-816.htm> [Consultat 2/3/2016.]
- NOGUÉ, Joan (1991). *Els nacionalismes i el territori*. Barcelona: El Llamp.
- (2005). "Nacionalismo, territorio y paisaje en Cataluña", dins: Nicolás ORTEGA CANTERO [ed.]. *Paisaje, memoria histórica e identidad nacional*. Madrid/Soria: Universidad Autónoma de Madrid/Fundación Duques de Soria, p. 147-169.
- (2006). "Geografía política", dins: Daniel HIERNAX; Alicia LINDÓN [ed.]. *Tratado de Geografía Humana*. Iztapalapa/Rubí: Universidad Autónoma Metropolitana/Anthropos, p. 202-219.
- (2017). *El paisatge, entre el subjecte i l'objecte*. Barcelona: Institut d'Estudis Catalans.
- NOGUÉ, Joan; Abel ALBET (2008). "Cartografía de los cambios sociales y culturales", dins: Joan ROMERO [ed.]. *Geografía humana. Procesos, riesgos e incertidumbres en un mundo globalizado*. Barcelona: Ariel, p. 173-219.
- NOGUÉ, Joan; Pere SALA (2006). *Prototipus de catàleg de paisatge. Bases conceptuals, metodològiques i procedimentals per elaborar els catàlegs de paisatge de Catalunya*. Olot/Barcelona: Observatori del Paisatge.
- ORTEGA CANTERO, Nicolás (2005). "Paisaje, historia y nación (a propósito del *Tableau de la géographie de la France*, de Paul Vidal de la Blache)", dins: Nicolás ORTEGA CANTERO [ed.]. *Paisaje, memoria histórica e identidad nacional*. Madrid/Soria: Universidad Autónoma de Madrid/Fundación Duques de Soria, p. 9-44.
- PANAREDA, Josep Maria (1996). *Resum de geografia física de Catalunya*. Vic: Eumo.
- (1997). *Resum de geografia humana de Catalunya*. Vic: Eumo.
- PAÜL, Valerià (2006). *L'ordenació dels espais agraris metropolitans. Plans, gestió i conflictes territorials a la regió de Barcelona*. Barcelona: Universitat de Barcelona. [Tesi doctoral inèdita.]
- (2009). "L'ordenació dels espais agraris a Catalunya. Una visió retrospectiva", dins: Sònia CALLAU et al. [ed.]. *La futura Llei d'Espais Agraris de Catalunya*. Girona: Documenta Universitària/Fundació Agroterritori, p. 39-84.
- (2016). "A Serra da Raia Seca nas geografias regionais galegas, espanholas e ibéricas de começos do século xx: entre montanha inventada e fronteira natural", dins: Juan Manuel TRILLO; Eva PIRES [ed.]. *Fronteras en la investigación peninsular: temáticas y enfoques contemporáneos=Fronteiras na investigação peninsular: temáticas e aproximações contemporâneas*. Santiago de Compostela: Universidade de Santiago de Compostela, p. 197-215.

- PAÜL, Valerià; Sabela LABRAÑA (2013). “As paisaxes do mar galego. Unha liña interpretativa crítica”. *Sémata. Ciencias Sociais e Humanidades* [Santiago de Compostela], vol. 25, p. 29-62.
- PAÜL, Valerià; Joan TORT; Alexis SANCHO (2011). “El marco conceptual de los paisajes de la agricultura”, dins: Fernando MOLINERO; Juan Francisco OJEDA; Joan TORT [ed.]. *Los paisajes agrarios de España. Caracterización, evolución y tipificación*. Madrid: Ministerio de Medio Ambiente y Medio Rural y Marino, p. 9-38.
- RATZEL, Friedrich (1987). *La géographie politique. Les concepts fondamentaux*. Paris: Fayard. [Original: *Politische Geographie*. München/Leipzig: R. Oldenbourg, 1897.]
- ROGER, Alain (2008). “Vida y muerte de los paisajes. Valores estéticos, valores ecológicos”, dins: Joan NOGUÉ [ed.]. *El paisaje en la cultura contemporánea*. Madrid: Biblioteca Nueva, p. 67-85.
- RUIZ OLABUÉNAGA, José Ignacio (1999). *Metodología de la investigación cualitativa*. Bilbao: Universidad de Deusto.
- SWANWICK, Carys (2002). *Landscape Character Assessment. Guidance for England and Scotland*. Cheltenham/Edinburgh: The Countryside Agency/Scottish Natural Heritage.
- TERÁN, Manuel de (1978). “Síntesis introductoria”, dins: Manuel de TERÁN; Lluís SOLÉ [ed.]. *Geografía general de España*. Barcelona: Ariel, vol. I, p. 1-13.
- TORT, Joan (2003). “Una estratègia per a la geografia”, dins: Pau VILA. *Resum de geografia de Catalunya*. Barcelona: Societat Catalana de Geografia, p. xvii-xxvi.
- VIDAL DE LA BLACHE, Paul (1993). “Les pays de France”, dins: André-Louis SANGUIN [ed.]. *Vidal de la Blache. Un génie de la géographie*. Paris: Bélin, p. 245-258. [Original dins: *La Réforme Sociale* [Paris], vol. 5, núm. 8, p. 333-344, 1904.]
- (1994). *Tableau de la géographie de la France*. Paris: La Table Ronde. [Original: “Tableau de la géographie de la France”, dins: Ernest LAVISSE [ed.]. *Histoire de France depuis les origines jusqu'à la Révolution*. Paris: Hachette, vol. I, 1903.]
- VILA, Pau (1977). “La divisió territorial de Catalunya”, dins *Selecció d'escrits de geografia*. Barcelona: Curial, vol. I.

